

מדריך שירות Dell™ Vostro™ 3400

[טיפול במחשב](#)




[מפרט](#)

[הסרה והתקנה מחדש של חלקים](#)

[הגדרת מערכת](#)

[אבחון](#)

הערות, התראות ואזהרות

-  **הערה:** "הערה" מציינת מידע חשוב המסייע להשתמש במחשב ביתר יעילות.
-  **התראה:** "התראה" מציינת נזק אפשרי לחומרה או אובדן נתונים, במקרה של אי ציות להוראות.
-  **אזהרה:** "אזהרה" מציינת אפשרות של נזק לרכוש, פגיעה גופנית או מוות.

אם רכשת מחשב Dell™ n Series, כל התייחסות במסמך זה למערכות ההפעלה © Windows ו-© Microsoft אינה רלוונטית.

המידע במסמך זה עשוי להשתנות ללא הודעה מראש.
© Dell Inc. 2010 כל הזכויות שמורות.

חל איסור על שעתוק חומרים אלה, בכל דרך שהיא, ללא קבלת רשות בכתב מאת Dell Inc.

סימנים מסחריים המופיעים במסמך זה: Dell, הסמל של Dell, Vostro-DELL הם סימנים מסחריים של Dell Inc.; Core-Intel הם סימנים מסחריים או סימנים מסחריים ראשוניים של Intel Corporation; Windows Vista, Windows, Microsoft ו-Bluetooth הם סימנים מסחריים או סימנים מסחריים ראשוניים של Microsoft Corporation בארצות הברית ו/או ארצות אחרות; Bluetooth הוא סימן מסחרי ראש של Bluetooth SIG, Inc.

סימנים מסחריים ושמות מסחריים אחרים המוזכרים במסמך זה מתייחסים לישויות הסוגנות לבעלות על אותם סימנים ושמות או למוצרים שלהן. חברת Dell Inc. מוותרת על כל עניין קנייני בסימנים מסחריים ושמות מסחריים למעט אלה שבעלותה שלה.

יני 2010 מהדורה A00

לוח שמע

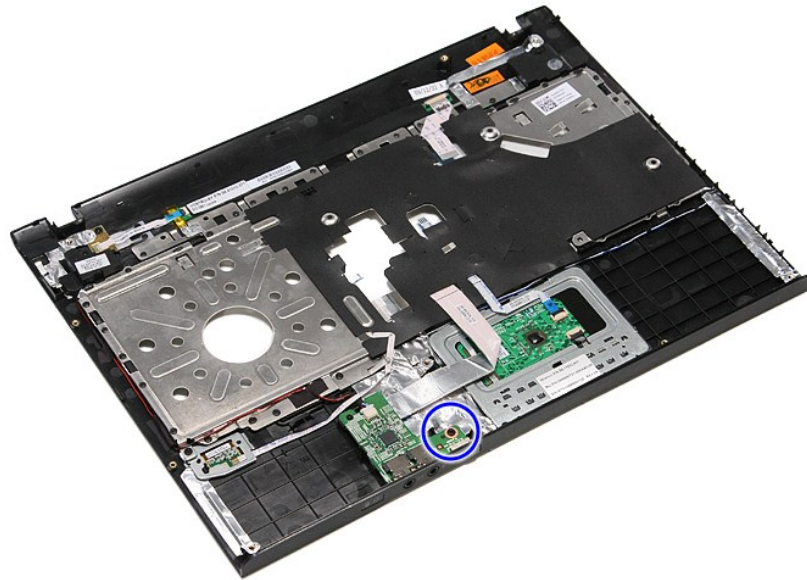
מדריך שירות Dell™ Vostro™ 3400

⚠ אזהרה: לפני עבודה בתוך המחשב, קרא את מידע הבטיחות המצורף למחשב שברשותך. למידע נוסף על שיטות העבודה המומלצות בנושא בטיחות, עיין בדף הבית Regulatory Compliance Homepage שבאתר www.dell.com/regulatory_compliance.

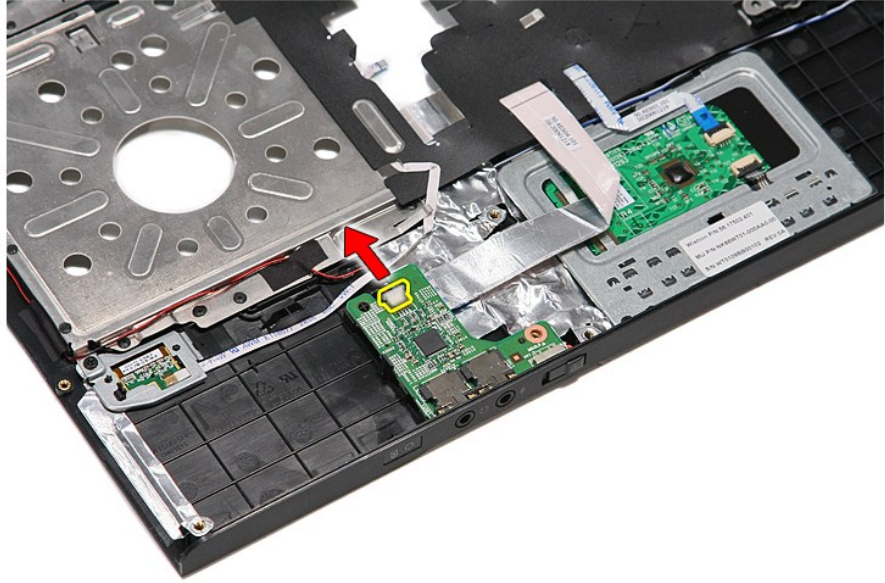
הסרת לוח השמע



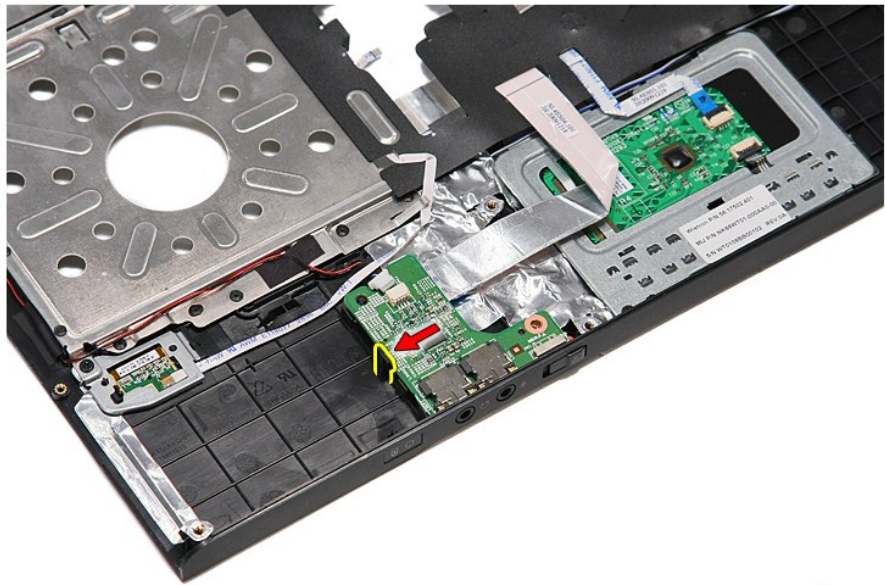
1. בצע את התהליכים המפורטים בסעיף [לפני העבודה בתור גוף המחשב](#).
2. הוצא את הסוללה.
3. הסר את [מכסה הבסיס](#).
4. הסר את [מכלול הכונן הקשיח](#).
5. הסר את [הכונן האופטי](#).
6. הסר את [המקלדת](#).
7. הסר את [משענת כף היד](#).
8. הסר את הבורג שמחבר את לוח השמע למשענת כף היד.



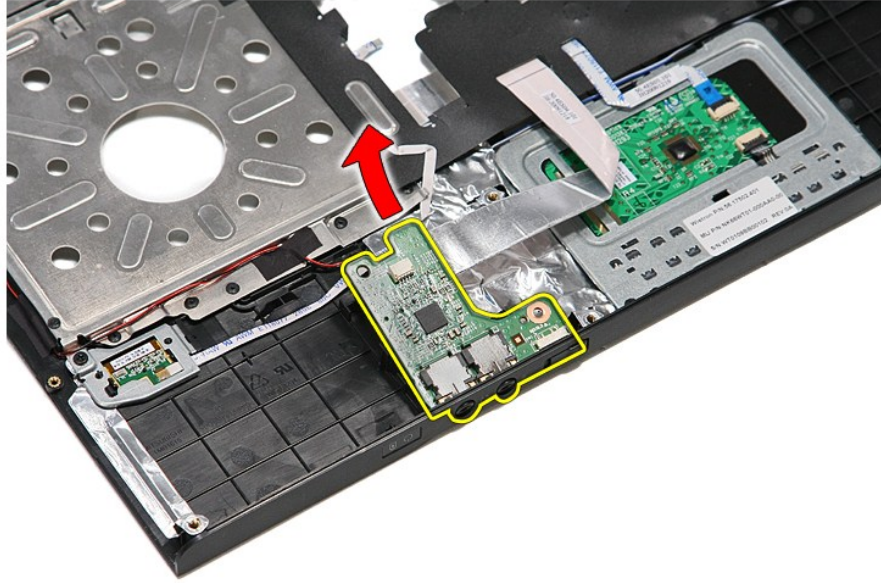
9. נתק את כבל הרמקול מהמחבר שלו בלוח השמע.



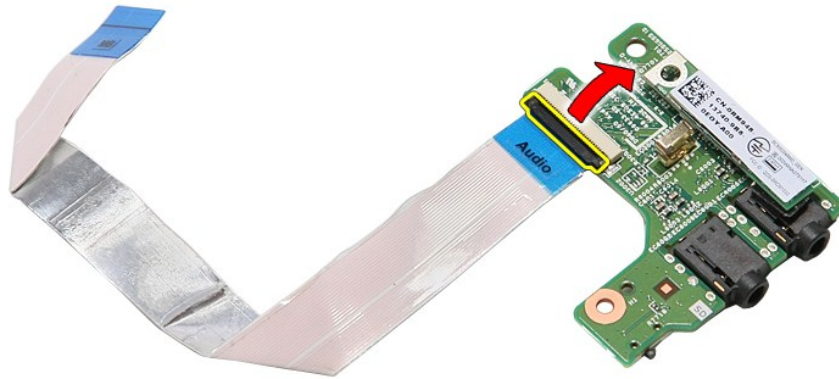
10. שחרר בעדינות את התפס שמצמיד את לוח השמע אל המחשב.



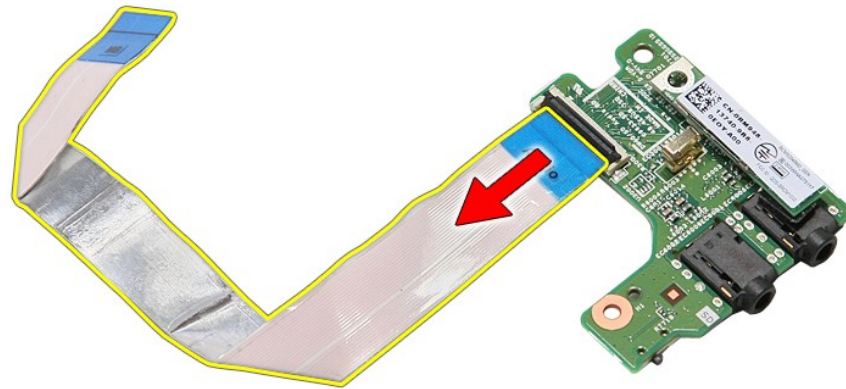
11. הרס את לוח השמע והסר אותו מהמחשב.



12. פתח את התפס המחבר את כבל הנתונים של לוח השמע ללוח השמע.



13. נתק את כבל הנתונים של לוח השמע מהמחבר שלו בלוח השמע.



החזרת לוח השמע למקומו

בצע את הפעולות שלעיל בסדר הפוך כדי להחזיר את לוח השמע למקומו.

[חזרה לדף התוכן](#)

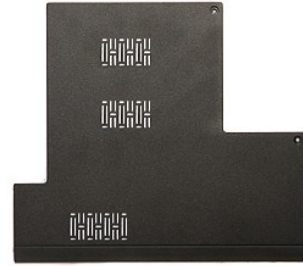
[חזרה לדף התוכן](#)

מכסה בסיס

מדריך שירות Dell™ Vostro™ 3400

⚠ אזהרה: לפני עבודה בתוך המחשב, קרא את מידע הבטיחות המצורף למחשב שברשותך. למידע נוסף על שיטות העבודה המומלצות בנושא בטיחות, עיין בדף הבית Regulatory Compliance Homepage שבאתר www.dell.com/regulatory_compliance.

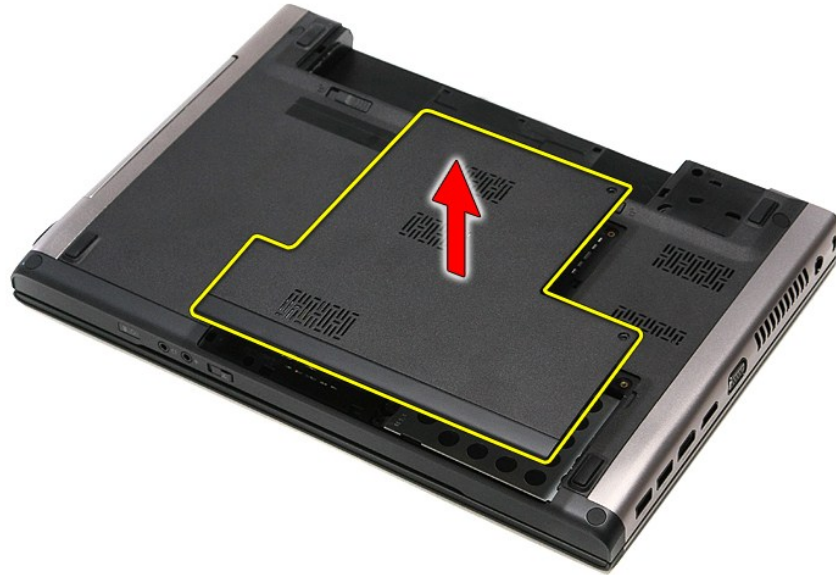
הסרת מכסה הבסיס



1. בצע את התהליכים המפורטים בסעיף [לפני העבודה בתוך גוף המחשב](#).
2. הוצא את הסוללה.
3. הסר את הברגים המאבטחים את מכסה הבסיס למחשב.



4. הרם את מכסה הבסיס והסר אותו מהמחשב.



החזרת מכסה הבסיס למקומו

בצע את הפעולות שלעיל בסדר הפוך כדי להחזיר את מכסה הבסיס למקומו.

[חזרה לדף התוכן](#)

סוללה

מדריך שירות Dell™ Vostro™ 3400

⚠ אזהרה: לפני עבודה בתוך המחשב, קרא את מידע הבטיחות המצורף למחשב שברשותך. למידע נוסף על שיטות העבודה המומלצות בנושא בטיחות, עיין בדף הבית Regulatory Compliance Homepage שבאתר www.dell.com/regulatory_compliance.

הוצאת הסוללה



✍ הערה: ייתכן שתצטרך להתקין Adobe® Flash® Player מאתר Adobe.com על מנת להציג את האיורים הבאים.

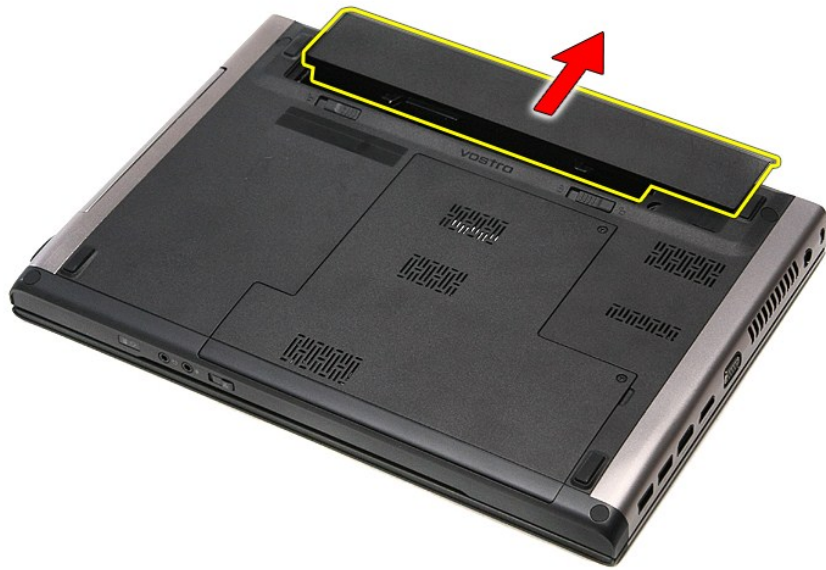
1. בצע את התהליכים המפורטים בסעיף [לפני העבודה בתוך גוף המחשב](#).
2. הפוך את המחשב לצידו השני.
3. הסט את תפס שחרור הסוללה למצב לא מעול.



4. הסט את תפס שחרור הסוללה השני למצב לא מעול.



5. הרם את הסוללה והסר אותה מהמחשב.



החזרת הסוללה למקומה

בצע את הפעולות שלעיל בסדר הפוך כדי להחזיר את הסוללה למקומה.

[חזרה לדף התוכן](#)

הגדרת מערכת

מדריך שירות Dell™ Vostro™ 3400

- [סקירה](#)
- [כניסה ל-הגדרת המערכת](#)
- [מסכי הגדרת המערכת](#)
- [אפשרויות הגדרת המערכת](#)

סקירה

השתמש בהגדרת המערכת באופן הבא:

- כדי לשנות את פרטי תצורת המערכת לאחר הוספה, שינוי או הסרה של חומרה כלשהי במחשב
- כדי להגדיר או לשנות אפשרות ניתנת לבחירה על ידי המשתמש, כגון סיסמת המשתמש
- כדי לקרוא את נפח הזיכרון הנכחי או להגדיר את סוג הכונן המותקן

לפני השימוש בהגדרת המערכת, מומלץ לרשום את פרטי מסך הגדרת המערכת לשימוש עתידי.

⚠ **התראה:** אם אינך משתמש מומחה, אל תשנה את ההגדרות של תוכנית זו. שינויים מסוימים עלולים לגרום לתקלות בפעולת המחשב.

כניסה ל-הגדרת המערכת

1. הפעל (או הפעל מחדש) את המחשב.
2. כאשר סמל Dell™ הכחול מופיע, עלך להמתין עד להופעתה של הנחית F2.
3. לאחר הופעת הנחית F2, הקש מיד על <F2>.

📌 **ערה:** ההנחיה להקיש על F2 מעידה על אתחול המקלדת. הנחיה זו עשויה להופיע במהירות רבה, כך שעליך לשים לב להופעתה, ואז להקיש <F2>. אם תקיש <F2> לפני קבלת ההנחיה, הקשה זו תאבד.

4. אם אתה ממתין זמן רב מדי והלוגו של מערכת ההפעלה מופיע, המשך להמתין עד אשר יופיע שולחן העבודה של Microsoft® Windows. לאחר מכן, כבה את המחשב ונסה שוב.

מסכי הגדרת המערכת

Menu (תפריט) — מופיע בחלק העליון של חלון הגדרת המערכת. שדה זה מספק תפריט לצורך גישה לאפשרויות הגדרת המערכת. לחץ על המקשים > חץ שמאלה <- חץ ימינה < כדי לנווט. כאשר אפשרות ב-Menu (תפריט) מוארת, ב-Options List (רשימת האפשרויות) מוצגת רשימת האפשרויות המגדירות את החומרה שמתקנת במחשב.		
<p>Help (עזרה) — מופיע בצד ימין של חלון הגדרת המערכת וכולל עזרה אודות האפשרויות שנבחרה ב-Options List (רשימת האפשרויות).</p>	<p>Options Field (שדה האפשרויות) — מופיע בצד ימין של Options List (רשימת האפשרויות) ומכיל מידע אודות כל אפשרות הרשומה ב-Options List (רשימת האפשרויות). בשדה זה באפשרותך לצפות במידע אודות המחשב ולבצע שינויים בהגדרות הנכחיות.</p> <p>הקש <Enter> כדי לבצע שינויים בהגדרות הנכחיות. הקש <ESC> כדי לחזור אל Options List (רשימת אפשרויות).</p> <p>ערה: לא כל ההגדרות הרשומות ב-Options Field (שדה האפשרויות) ניתנות לשינוי.</p>	<p>Options List (רשימת האפשרויות) — שדה זה מופיע בחלק השמאלי של חלון הגדרת המערכת. בשדה מוצגות תכונות שמגדירות את התצורה של המחשב, כולל חומרה מותקנת, חיסכון בחשמל ותכונות אבטחה.</p> <p>גלול מעלה ומטה ברשימה באמצעות מקשי החצים למעלה ולמטה. ברגע שאפשרות מוארת, מוצגות ב-Options Field (שדה האפשרויות) ההגדרות הנכחיות והזמינות של האפשרות.</p>
<p>Key Functions (פונקציות מקשים) — שדה זה מוצג מתחת ל-Options Field (שדה האפשרויות) ומציג את המקשים והפונקציות המוקצות להם בשדה הגדרת המערכת הפעיל.</p>		

היעזר במקשים הבאים לצורך ניווט במסכי הגדרת המערכת:

ההקשה	פעולה
< F2 >	מציג מידע אודות כל פריט שנבחר בהגדרת המערכת.
< Esc >	משמש ליציאה מהתצוגה הנכחית או מעביר את התצוגה הנכחית לעמוד Exit (יציאה) בהגדרת המערכת.
> חץ למעלה < או > חץ למטה <	בחר בפריט שברצונך להציג.
> חץ שמאלה < או > חץ ימינה <	בחר בתפריט שברצונך להציג.
+ או -	שנה את הערך של פריט קיים.
< Enter >	בחר בתפריט המשנה או בצע פקודה.
< F9 >	טען את ברירת המחדל של ההגדרה.
< F10 >	שמור את התצורה הנכחית וצא מהגדרת המערכת.

אפשרויות הגדרת המערכת

Main (ראשי)

הכרטיסיות main (ראשי) מפרטות את תכונות החומרה העיקריות של המחשב. הטבלה שלהלן מגדירה את הפונקציה של כל אפשרות.

Main (ראשי)	
הצגת מספר הדגם של המחשב.	System (מערכת)
הצגת המהדורה של ה-BIOS.	Dell Bios Version Name (שם גרסת ה-BIOS של Dell)
איפוס התאריך שביומן הפנימי של המחשב.	System Date (תאריך מערכת)
איפוס השעה שבשעון הפנימי של המחשב.	System Time (שעת מערכת)
הצגת סוג המעבד.	Processor Type (סוג מעבד)
הצגת מספר הליבות של המעבד.	Processor Cores (ליבות מעבד)
הצגת מזהה המעבד.	Processor ID (מזהה מעבד)
הצגת מהירות של המעבד.	Processor Speed (מהירות מעבד)
הצגת מהירות השעון המינימלית של המעבד.	Processor Minimum Clock Speed (מהירות השעון המינימלית של המעבד)
הצגת מהירות השעון המקסימלית של המעבד.	Processor Maximum Clock Speed (מהירות שעון מקסימלית של המעבד)
הצגת גודל מטמון L2 של המעבד.	L2 Cache Size (גודל מטמון L2)
הצגת גודל מטמון L3 של המעבד.	L3 Cache Size (גודל מטמון L3)
הצגת נפח זיכרון המחשב הכולל.	System Memory (זיכרון מערכת)
מציג את מהירות הזיכרון.	Memory Speed (מהירות זיכרון)
הצגת מצב הערוץ (ערוץ יחיד או כפול).	Memory Channel Mode (מצב ערוץ זיכרון)
הצגת גודל הזיכרון המותקן בחריץ DIMM A.	DIMM A Size (גודל DIMM A)
הצגת גודל הזיכרון המותקן בחריץ DIMM B.	DIMM B Size (גודל DIMM B)
הצגת מספר הדגם של הכונן הקשיח.	Internal HDD (כונן קשיח פנימי)
הצגת מספר הדגם של הכונן בתא הקבוע.	Fixed Bay Device (התקן תא קבוע)
הצגת מספר הדגם של כרטיס המסך המותקן במחשב.	Video Controller (בקרי וידאו)
הצגת מספר גרסת ה-BIOS של כרטיס המסך.	Video BIOS Version (גרסת BIOS וידאו)
הצגת גודל זיכרון המסך.	Video Memory (זיכרון מסך)
הצגת סוג לוח הצג.	Panel Type (סוג לוח)
הצגת הרזולוציה המקורית של הצג.	Native Resolution (רזולוציה מקורית)
הצגת סוג בקר השמע המותקן במחשב.	Audio Controller (בקרי שמע)
הצגת סוג כרטיס הרשת האזורית האלווית (WWAN) המותקן במחשב.	WWAN
הצגת סוג כרטיס ה-Bluetooth המותקן במחשב.	Bluetooth Device (התקן Bluetooth)
הצגת סוג כרטיס האלחוט המותקן במחשב.	Wireless Device (התקן אלחוט)
הצגת סוג מתאם ה-AC.	AC Adapter Type (סוג מתאם ה-AC)

Advanced (מתקדם)

בכרטיסיות Advanced (מתקדם) תוכל להגדיר פונקציות שונות המשפיעות על ביצועי המחשב. הכרטיסיות שלהלן מגדירות את הפונקציה של כל אפשרות ואת ערך ברירת המחדל שלהן.

Advanced (מתקדם)	
System Configuration (תצורת מערכת)	
ברירת המחדל: Enabled (מאפשר)	Integrated NIC (NIC משולב)
ברירת המחדל: AHCI (מאפשר)	SATA Mode (מצב SATA) משנה את המצב של בקר ה-SATA ל-ATA או AHCI.
ברירת המחדל: Enabled (מאפשר)	External USB Ports (ציאות USB) מאפשר או מנטרל את יציאות ה-USB החיצוניות.
ברירת המחדל: Enabled (מאפשר)	PC card or IEEE 1394 port (כרטיס PC או יציאת IEEE 1394) מאפשר או מנטרל את יציאת IEEE 1394.
ברירת המחדל: Enabled (מאפשר)	eSATA Ports (ציאות eSATA) מאפשר או מנטרל את יציאת eSATA.
ברירת המחדל: Enabled (מאפשר)	Module Bay (תא מודולים) מאפשר או מנטרל את תא המודול.
ברירת המחדל: Enabled (מאפשר)	Fingerprint Reader (קורא טביעות אצבעות) מאפשר או מנטרל את קורא טביעות האצבעות.
ברירת המחדל: Enabled (מאפשר)	ExpressCard מאפשר או מנטרל את החריץ לכרטיס ExpressCard.
ברירת המחדל: Enabled (מאפשר)	Camera (מצלמה) מאפשר או מנטרל את המצלמה.
ברירת המחדל: Enabled (מאפשר)	Audio MIC Function (פונקציית מיקרופון של מערכת השמע) מאפשר או מנטרל את המיקרופון.
ברירת המחדל: Hybrid (מעורב)	Hybrid Graphic (גרפיקה מעורבת) מאפשר או מנטרל את פונקציית הגרפיקה המעורבת.
Performance (ביצועים)	
ברירת המחדל: Enabled (מאפשר)	EIST מאפשר לשנות באופן דינמי את מהירות השעון של המעבד באמצעות חזרה ו-רזרוזן להפחית את צריכת המשתל ופזיור החום

ברירת המחדל: Enabled (מאפשר)	מאפשר הגנה מוגברת מפני התקפות גלישת מאגר.	Execute Disable Bit (קצב השבתת הרצה)
ברירת המחדל: Disabled (מנטרל)	מאפשר לפלטפורמה להפעיל מערכות הפעלה ויישומים מרובים במחיצות נפרדות. ובכך מאפשר למחשב אחד לשמש כמחשבים וירטואליים מרובים.	Intel® Virtualization Technology (טכנולוגיית וירטואליזציה של Intel®)
Power Management (ניהול צריכת חשמל)		
ברירת המחדל: Enabled (מאפשר)	מאפשר להתקני USB להעיר את המחשב מצב המתנה. תכונה זו מאפשרת רק כאשר מתאם ה-AC מחובר.	USB Wake Support (תמיכה בהתעוררות USB)
ברירת המחדל: Enabled (מאפשר)	מאפשר הפעלה מרחוק של המחשב. תכונה זו מאפשרת רק כאשר מתאם ה-AC מחובר.	Wake On LAN (התעוררות מ-LAN)
Post Behaviour (התנהגות POST)		
ברירת המחדל: Enabled (מאפשר)	מאפשר או מנטרל אזהרות מתאם.	Adapter Warnings (אזהרות מתאם)
ברירת המחדל: Enabled (מאפשר)	מאפשר להגדרת המערכת לדלג על בדיקות מסוימות במהלך בדיקה עצמית בהפעלה (POST) ובכך להפחית את כמות הזמן הדרוש לאתחול המחשב.	Fast Boot (אתחול מהיר)
ברירת המחדל: Disabled (מנטרל)	מאפשר או מנטרל את צליל המקלדת.	Keyboard Click (צליל המקלדת)
Wireless (אלחוט)		
ברירת המחדל: Enabled (מאפשר)	מאפשר או מנטרל את מודול ה-Bluetooth.	Internal Bluetooth (פנימי Bluetooth)
ברירת המחדל: Enabled (מאפשר)	מאפשר או מנטרל את מודול ה-LAN האלחוטי.	Internal WLAN (פנימי WLAN)
ברירת המחדל: Enabled (מאפשר)	מאפשר או מנטרל את מודול ה-WAN האלחוטי.	Internal WWAN (פנימי WWAN)

Security (אבטחה)

הכרטיסיה Security (אבטחה) הצגת מצב האבטחה ומאפשר לך לנהל את תכונות האבטחה של המחשב.

Security (אבטחה)	
הצגת תג השירות הנוכחי של המחשב.	Service Tag (תג שירות)
הצגת תג הנכס.	Asset Tag (תג נכס)
מציין אם הוקצתה סיסמת הגדרות.	Unlock Setup Status (בטל את נעילת מצב ההגדרה)
מציין אם הוקצתה סיסמת מנהל מערכת.	Admin Password Status (מצב סיסמת מנהל מערכת)
מאפשר לקבוע סיסמת מנהל מערכת.	Admin Password (סיסמת מנהל מערכת)
מציין אם הוקצתה סיסמת מערכת.	System Password Status (מצב סיסמת מערכת)
מאפשר לקבוע סיסמת מנהל מערכת.	System Password (סיסמת מערכת)
מאפשר או מנטרל את האימות בכל אתחול של המחשב.	Password on Boot (סיסמה בזמן אתחול)
מאפשר לעקוף את סיסמאות המערכת והכונן הקשיח עם אתחול המחשב.	Password Bypass (עקיפת סיסמה)
עם זאת, יש להזין את הסיסמאות אם אתה מפעיל את המחשב מצב כיבוי.	
מאפשר או מנטרל את תכונת שינוי הסיסמה.	Password Change (החלפת סיסמה)
מאפשר או מנטרל את תכונת Computrace במחשב.	Computrace
מאפשר להגדיר סיסמה בכונן הקשיח (HDD) הפנימי של המחשב. סיסמת הכונן הקשיח מאפשרת גם כשהכונן הקשיח מותקן במחשב אחר.	HDD Password Configuration (תצורת סיסמת HDD)

Boot (אתחול)

הכרטיסיה Boot (אתחול) מאפשר לך לשנות את רצף האתחול.

Exit (יציאה)

מקטע זה מאפשר לך לשמור, למוחק ולטעון הגדרות ברירת מחדל לפני היציאה מהגדרת המערכת.

[חזרה לדף התוכן](#)

כרטיס Bluetooth

מדריך שירות Dell™ Vostro™ 3400

⚠ אזהרה: לפני עבודה בתוך המחשב, קרא את מידע הבטיחות המצורף למחשב שברשותך. למידע מסף על שיטות העבודה המומלצות בנושא בטיחות, עיין בדף הבית Regulatory Compliance Homepage שבאתר www.dell.com/regulatory_compliance.

הסרת כרטיס ה-Bluetooth



1. בצע את התהליכים המפורטים בסעיף [לפני העבודה בתוך גוף המחשב](#).
2. הוצא את הסוללה.
3. הסר את [מכסה הבסיס](#).
4. הסר את [הכונן הקשיח](#).
5. הסר את [הכונן האופטי](#).
6. הסר את [המקלדת](#).
7. הסר את [משענת כף היד](#).
8. הסר את [לוח השמע](#).
9. הרם את כרטיס ה-Bluetooth למעלה והוצא אותו מלוח השמע.



החזרת כרטיס ה-Bluetooth למקומו

בצע את הפעולות שלעיל בסדר הפוך כדי להחזיר את כרטיס ה-Bluetooth למקומו.

מצלמה

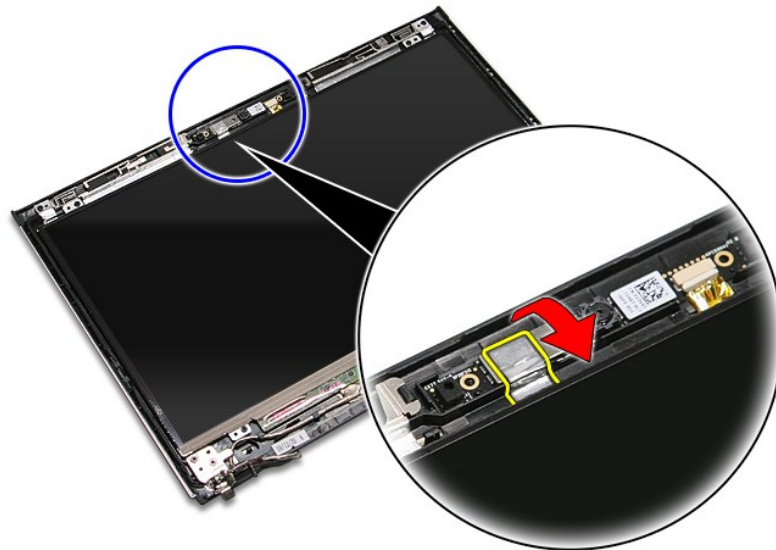
מדריך שירות Dell™ Vostro™ 3400

⚠ אזהרה: לפני עבודה בתוך המחשב, קרא את מידע הבטיחות המצורף למחשב שברשותך. למידע מסף על שיטות העבודה המומלצות בנושא בטיחות, עיין בדף הבית Regulatory Compliance Homepage שבאתר www.dell.com/regulatory_compliance.

הסרת המצלמה



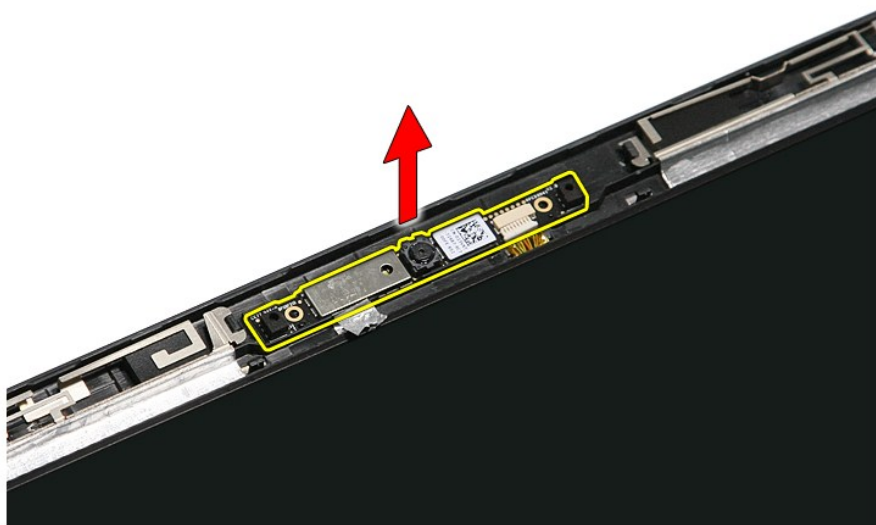
1. בצע את התהליכים המפורטים בסעיף [לפני העבודה בתוך גוף המחשב](#).
2. הוצא את הסוללה.
3. הסר את מכסה הבסיס.
4. הסר את הכוונן הקשיח.
5. הסר את הכוונן האופטי.
6. הסר את כרטיסי רשת התקשורת המקומית האלחוטית (WLAN).
7. הסר את כרטיסי רשת התקשורת המרחבית האלחוטית (WWAN).
8. הסר את המהלך.
9. הסר את משענת כף היד.
10. הסר את מכלול התצוגה.
11. הסר את הלוח הקדמי של התצוגה.
12. הסר את סרט ההדבקה המחבר את המצלמה אל מכלול התצוגה.



13. נתק את כבל המצלמה ממכלול התצוגה.



14. הרם את המצלמה והסר אותה מהמחשב.



החזרת המצלמה למקומה

בצע את הפעולות שלעיל בסדר הפוך כדי להחזיר את המצלמה למקומה.

[חזרה לדף התוכן](#)

סוללת מטבע

מדריך שירות Dell™ Vostro™ 3400

⚠ אזהרה: לפני עבודה בתוך המחשב, קרא את מידע הבטיחות המצורף למחשב שברשותך. למידע נוסף על שיטות העבודה המומלצות בנושא בטיחות, עיין בדף הבית Regulatory Compliance Homepage שבאתר www.dell.com/regulatory_compliance.

הסרת סוללת המטבע



1. בצע את התהליכים המפורטים בסעיף [לפני העבודה בתוך גוף המחשב](#).
2. הוצא את הסוללה.
3. הסר את מכסה הבסיס.
4. הסר את הכוון הקשיח.
5. הסר את הכוון האופטי.
6. הסר את כרטיס רשת התקשורת המקומית האלחוטית (WLAN).
7. הסר את כרטיס רשת התקשורת המרחבית האלחוטית (WWAN).
8. הסר את המהלך.
9. הסר את משענת כף היד.
10. הסר את מכלול התצוגה.
11. הסר את תא ExpressCard.
12. הסר את לוח המערכת.
13. נתק את הכבל של סוללת המטבע מלוח המערכת והסר את סוללת המטבע מהמחשב.



החזרת סוללת המטבע למקומה

בצע את הפעולות שלעיל בסדר הפוך כדי להחזיר את סוללת המטבע למקומה.

אבחון

מדריך שירות Dell™ Vostro™ 3400

- [נוריות מצב התקנים](#)
- [נוריות מצב סוללה](#)
- [טעינה ותקינות סוללה](#)
- [נוריות מצב מקלדת](#)
- [קודי שגיאה של נוריות LED](#)

נוריות מצב התקנים

-  מאירה כשפעילים את המחשב ומהבהבת כשהמחשב נמצא במצב ניהול צריכת חשמל.
-  מאירה כשהמחשב קורא או כותב נתונים.
-  מאירה או מהבהבת כדי לציין את מצב הטעינה של הסוללה.
-  מאירה כשעבודה ברשת אלחוטית מאפשרת.
-  מאירה כאשר כרטיס עם טכנולוגיית אלחוט Bluetooth® מאפשר. כדי לכבות רק את פונקציית טכנולוגיית האלחוט Bluetooth, לחץ באמצעות לחצן העכבר הימני על הסמל במגש המערכת ולאחר מכן בחר **Disable Bluetooth Radio** (נטרל רדיו Bluetooth).

נוריות מצב סוללה

אם המחשב מחובר לשקע חשמל, נורת הסוללה פועלת באופן הבא:

- הבהוב לסינון בכתום ובכחול — מתאם זרם חילופין שאינו של Dell, שאינו מאומת או שאינו נתמך, מחובר למחשב היניד.
- אור כתום מהבהב ואור כחול קבוע לחילופין — כשל זמני בסוללה, כאשר מתאם זרם מחובר.
- אור כתום מהבהב ללא הרף — כשל חמור בסוללה, כאשר מתאם זרם מחובר.
- אור כבוי — הסוללה במצב טעינה מלא, כאשר מתאם זרם מחובר.
- אור כחול — הסוללה במצב טעינה, כאשר מתאם זרם מחובר.




טעינה ותקינות סוללה

כדי לבדוק את רמת הטעינה של הסוללה, במד טעינת הסוללה לחץ על לחצן המצב ושחרר אותו, כדי להאיר את נוריות רמת הטעינה. כל אחת מהנוריות מייצגת כ-20 אחוזים מכלל טעינת הסוללה. לדוגמה, אם ארבע נוריות דולקות, בסוללה נותרו 80 אחוזים מהטעינה. אם אף נורת אינה דולקת, הסוללה אינה טעונה.

כדי לבדוק את תקינות הסוללה באמצעות מד הטעינה, לחץ לחיצה ארוכה על לחצן המצב שבמד טעינת הסוללה במשך 3 שניות לפחות. אם לא מופיעות נוריות, הסוללה במצב טוב ונותרו יותר מ-80 אחוז מקיבולת הטעינה המקורית. כל נורת מייצגת ירידה של מספר אחוזים. אם דולקות חמש נוריות, נותרו פחות מ-60 אחוז מקיבולת הטעינה ועליך לשקול להחליף את הסוללה.

נוריות מצב מקלדת





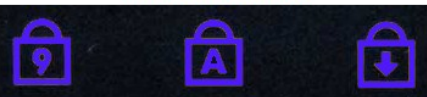
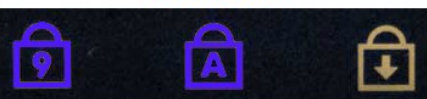


הנוריות הירוקות שממוקמות מעל למקלדת מציינות:

-  מאירה כשלוח המקשים המספרי מאפשר.
-  מאירה כשהפונקציה Caps Lock מאפשרת.
-  מאירה כשהפונקציה Scroll Lock מאפשרת.

קודי שגיאה של נוריות LED

הטבלה הבאה מציגה את קודי הנוריות האפשריים העשויים להיות כשהמחשב אינו מסוגל להשלים בדיקה עצמית עם האתחול.

השלב הבא	תיאור	מראה
<ol style="list-style-type: none"> 1. התקן מדולי זיכרון נתמכים. 2. אם מותקן כבר זיכרון, הכנס היטב את המודולים בזה אחר זה בכל חריץ. 3. נסה להשתמש בזיכרון שידוע כתקין ממחשב אחר או החלף את הזיכרון. 4. החלף את לוח המערכת. 	לא מותקנים רכיבי SODIMM	<p>מבהבת-מהבהבת-דולקת</p> 
<ol style="list-style-type: none"> 1. הכנס היטב את המעבד. 2. החלף את לוח המערכת. 3. החלף את המעבד. 	שגיאת לוח מערכת	<p>דולקת-דולקת-מהבהבת</p> 
חברבת-דולקת-חברבת		

<ol style="list-style-type: none"> 1. הכנס היטב את כבל התצוגה. 2. החלף את לוח התצוגה. 3. החלף את כרטיס הווידאו או את לוח המערכת. 	שגיאת לוח תצוגה	
<ol style="list-style-type: none"> 1. התקן מודול זיכרון תואמים. 2. אם שני מודולים מותקנים, הסר אחד ובצע בדיקה. נסה מודול אחר באותו חריץ ובצע בדיקה. נסה את החריץ האחר עם שני המודולים. 3. החלף את הזיכרון. 4. החלף את לוח המערכת. 	שגיאת תאימות זיכרון	<p>כבייה-מהבהבת-כבייה</p> 
<ol style="list-style-type: none"> 1. הכנס היטב את הזיכרון. 2. אם שני מודולים מותקנים, הסר אחד ובצע בדיקה. נסה מודול אחר באותו חריץ ובצע בדיקה. נסה את החריץ האחר עם שני המודולים. 3. החלף את הזיכרון. 4. החלף את לוח המערכת. 	זוהה זיכרון, אך עם שגיאות	<p>דולקת-מהבהבת-דולקת</p> 
<ol style="list-style-type: none"> 1. הכנס היטב את המודם. 2. החלף את המודם. 3. החלף את לוח המערכת. 	שגיאת מודם	<p>מהבהבת-מהבהבת-כבייה</p> 
<ol style="list-style-type: none"> 1. החלף את לוח המערכת. 	שגיאת לוח מערכת	<p>מהבהבת-מהבהבת-מהבהבת</p> 
<ol style="list-style-type: none"> 1. הכנס היטב את ההתקן. 2. החלף את ההתקן. 3. החלף את לוח המערכת. 	שגיאת Option ROM	<p>כבייה-מהבהבת-מהבהבת</p> 
<ol style="list-style-type: none"> 1. הכנס היטב את הכונן הקשיח והכונן האופטי. 2. בדוק את המחשב רק עם הכונן הקשיח ורק עם הכונן האופטי. 3. החלף את ההתקן שגורם לתקלה. 4. החלף את לוח המערכת. 	שגיאת התקן אחסון	<p>כבייה-דולקת-כבייה</p> 
<ol style="list-style-type: none"> 1. החלף את לוח המערכת. 	שגיאת כרטיס מסך	<p>דולקת-מהבהבת-מהבהבת</p> 

מכלול התצוגה

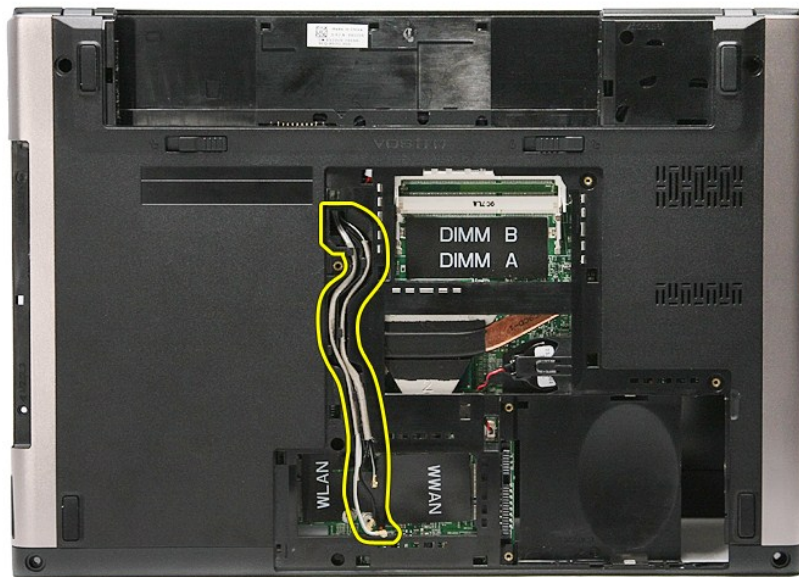
מדריך שירות Dell™ Vostro™ 3400

⚠ אזהרה: לפני עבודה בתוך המחשב, קרא את מידע הבטיחות המצורף למחשב שברשותך. למידע נוסף על שיטות העבודה המומלצות בנושא בטיחות, עיי בדף הבית Regulatory Compliance Homepage שבאתר www.dell.com/regulatory_compliance.

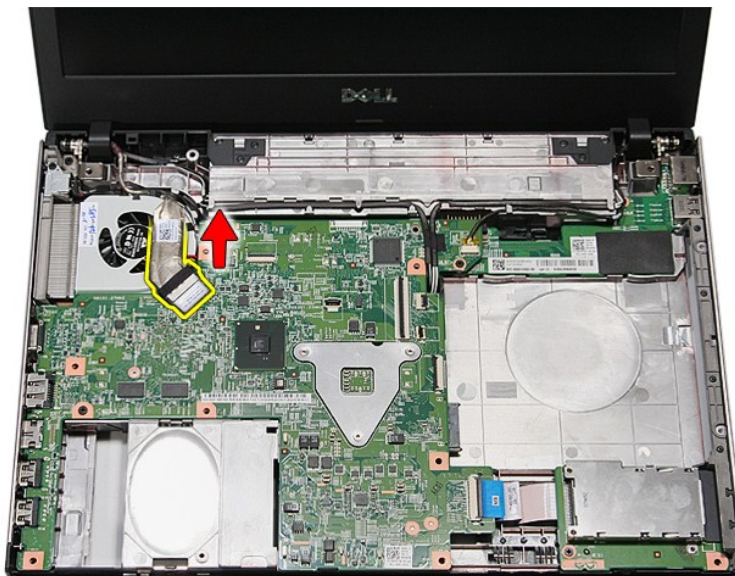
הסרת מכלול התצוגה



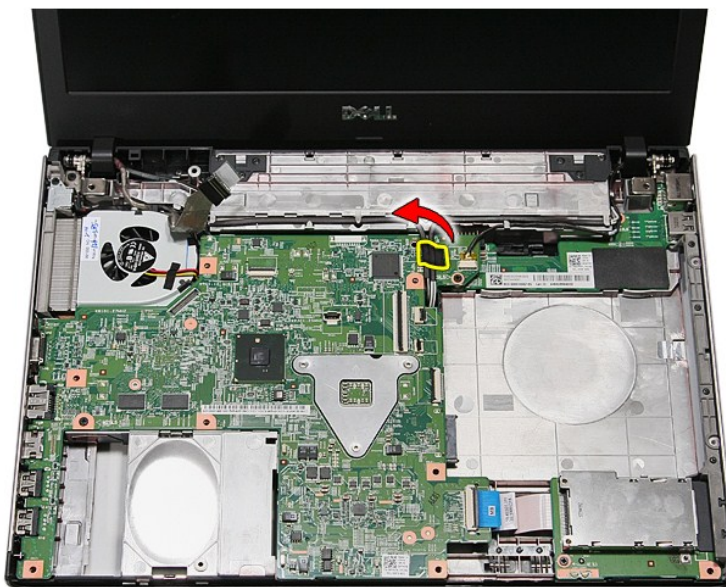
1. בצע את התהליכים המפורטים בסעיף [לפני העבודה בתוך גוף המחשב](#).
2. הוצא את הסוללה.
3. הסר את מכסה הבסיס.
4. הסר את הכטע הקשיח.
5. הסר את הכטע האופטי.
6. הסר את כרטיסי רשת התקשורת המקומית האלחוטית (WLAN).
7. הסר את כרטיסי רשת התקשורת המרחבית האלחוטית (WWAN).
8. הסר את המעלות.
9. הסר את משענת כף היד.
10. הפוך את המחשב לצידו השני ושחרר את כבלי האנטנה ממסילות המחבר שבמחשב.



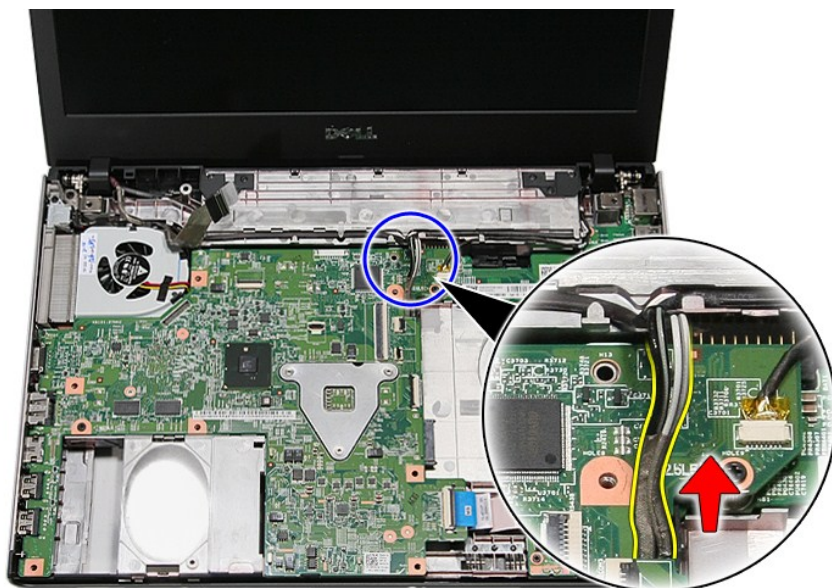
11. כשצד ימין של המחשב פונה כלפי מעלה, נקט את כבל התצוגה מלוח המערכת.



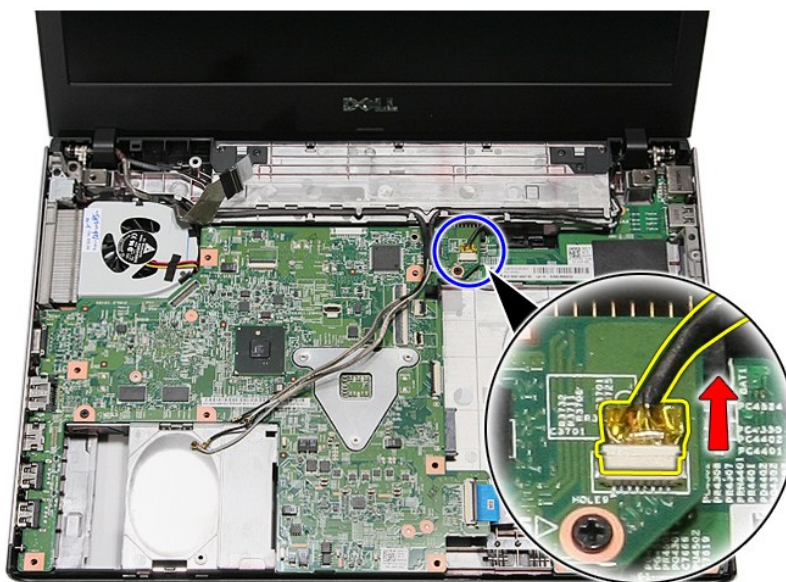
12. הוצא את הסרט המצמיד את כבלי האנטנה אל לוח המערכת.



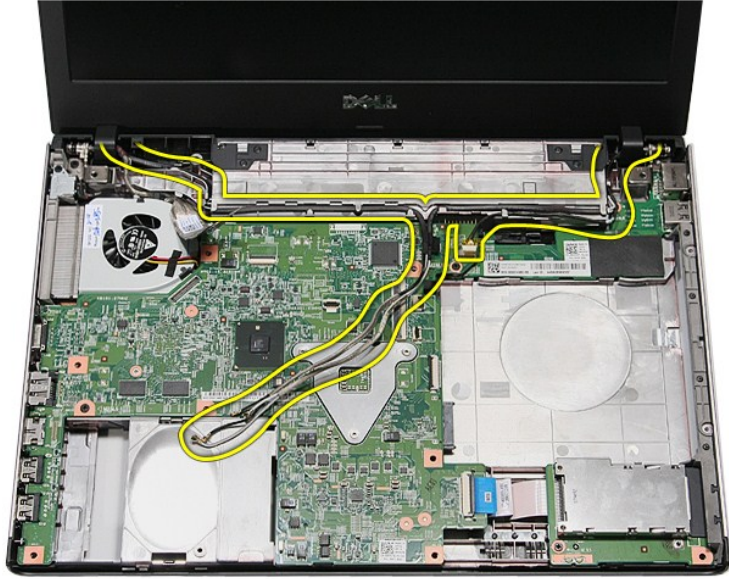
13. שחרר את כבלי האנטנה מלוח המערכת.



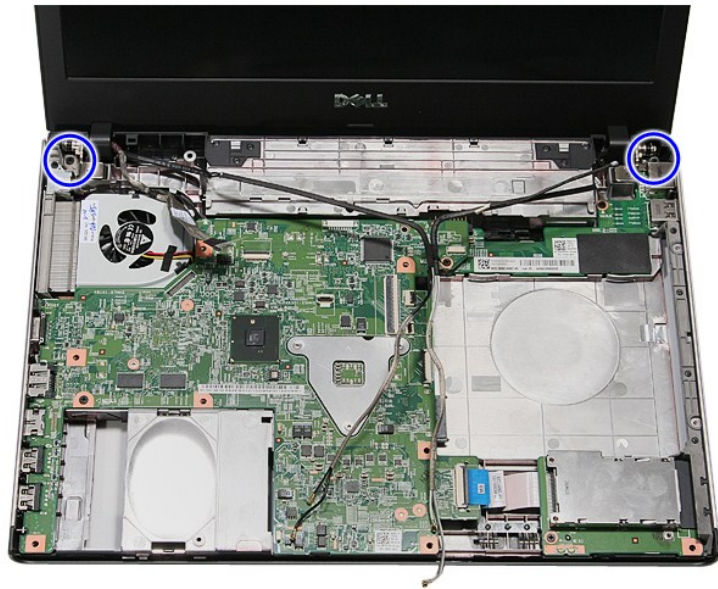
14. נתק את כבל המצלמה מהמתבר שלו בלוח המערכת.



15. שחרר את כבלי האנטנה ואת כבל המצלמה ממשילות המחברים שלהם שבמחשב.



16. הסר את הברגים המחברים את מכלול התצוגה אל המחשב.



17. הרם את מכלול התצוגה והסר אותו מהמחשב.



החזרת מכלול התצוגה למקומו

בצע את הפעולות שלעיל בסדר הפוך כדי להחזיר את מכלול התצוגה למקומו.

[חזרה לדף התוכן](#)

תא ExpressCard

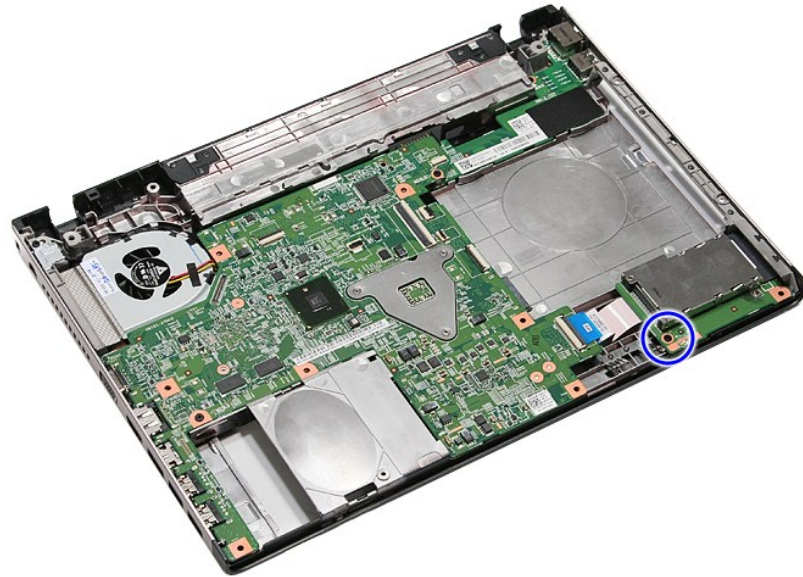
מדריך שירות Dell™ Vostro™ 3400

⚠ אזהרה: לפני עבודה בתוך המחשב, קרא את מידע הבטיחות המצורף למחשב שברשותך. למידע מסף על שיטות העבודה המומלצות בנושא בטיחות, עיין בדף הבית Regulatory Compliance Homepage שבאתר www.dell.com/regulatory_compliance.

הסרת תא ExpressCard



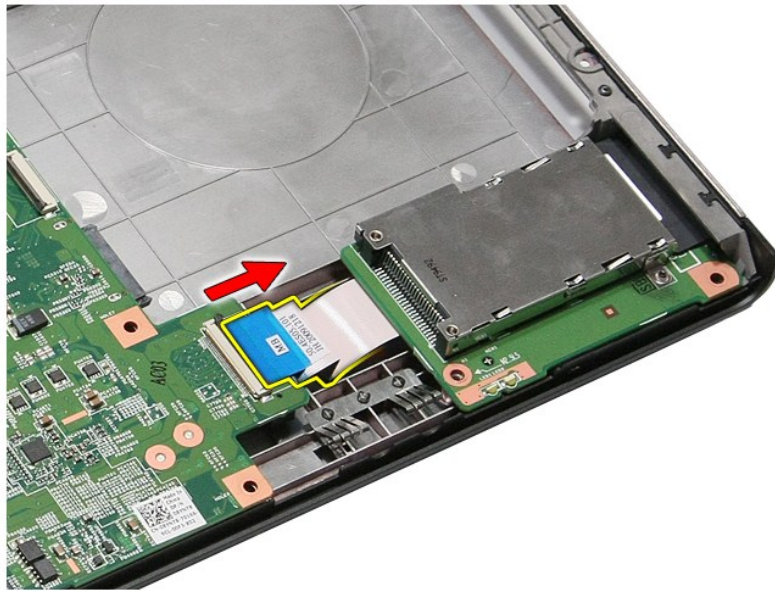
1. בצע את התהליכים המפורטים בסעיף [לפני העבודה בתוך גוף המחשב](#).
2. הוצא את השוליה.
3. הסר את [מכסה הבסיס](#).
4. הסר את [הקטע הקשיח](#).
5. הסר את [הקטע האופטי](#).
6. הסר את [המקלדת](#).
7. הסר את [משענת כף היד](#).
8. הסר את ה- [ExpressCard](#), אם יש.
9. הסר את הבורג המחבר את תא ExpressCard למחשב.



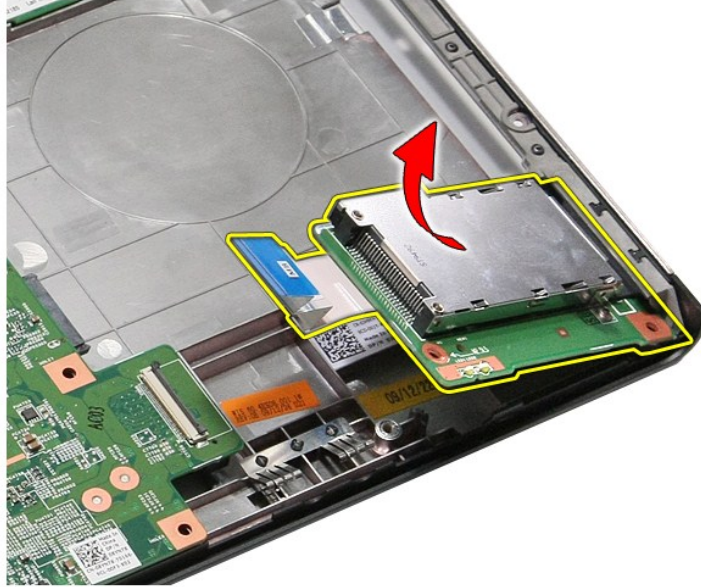
10. פתח את התפס המחבר את כבל תא ExpressCard למחשב.



11. נתק את כבל תא ExpressCard מהמחבר שלו בלוח המערכת.



12. הרם את תא ExpressCard והסר אותו מהמחשב.



החזרת תא ExpressCard למקומו

בצע את הפעולות שלעיל בסדר הפוך כדי להחזיר את תא ExpressCard למקומו.

[חזרה לדף התוכן](#)

ExpressCard

מדריך שירות Dell™ Vostro™ 3400

⚠ אזהרה: לפני עבודה בתוך המחשב, קרא את מידע הבטיחות המצורף למחשב שברשותך. למידע נוסף על שיטות העבודה המומלצות בנושא בטיחות, עיין בדף הבית Regulatory Compliance Homepage שבאתר www.dell.com/regulatory_compliance.

הסרת ה- ExpressCard



1. בצע את התהליכים המפורטים בסעיף [לפי העבודה בתוך גוף המחשב](#).
2. לחץ על ה- ExpressCard כדי לשחררו מהמחשב.



3. החלק את ה- ExpressCard אל מחוץ למחשב.



החזרת ה- ExpressCard למקומו

בצע את הפעולות שלעיל בסדר הפוך כדי להחזיר את ה- ExpressCard למקומו.

[חזרה לרף התוכן](#)

כונן קשיח

מדריך שירות Dell™ Vostro™ 3400

⚠ אזהרה: לפני עבודה בתוך המחשב, קרא את מידע הבטיחות המצורף למחשב שברשותך. למידע נוסף על שיטות העבודה המומלצות בנושא בטיחות, עיין בדף הבית Regulatory Compliance Homepage שבאתר www.dell.com/regulatory_compliance.

הסרת הכונן הקשיח



1. בצע את התהליכים המפורטים בסעיף [לפני העבודה בתוך גוף המחשב](#).
2. הוצא את הסוללה.
3. הסר את מכסה הבסיס.
4. הסר את הברגים המחברים את מכלול הכונן הקשיח למחשב.



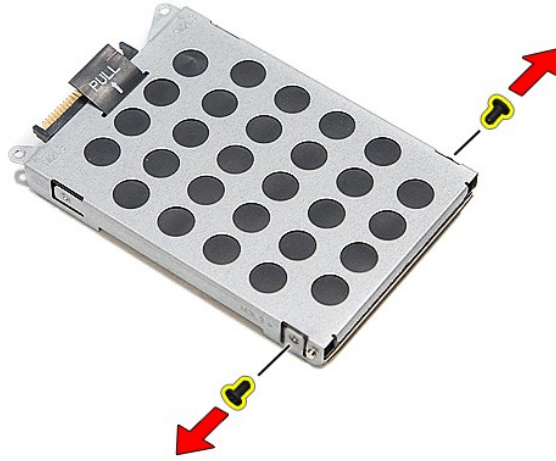
5. החלק את מכלול הכונן הקשיח לכיוון מרכז המחשב.



6. הרם את מכלול הכונן הקשיח והסר אותו מהמחשב.



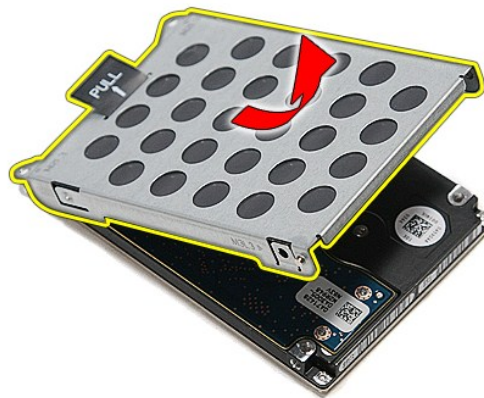
7. הסר את הברגים המאבטחים את מסגרת הכונן הקשיח לכונן הקשיח.



8. הסר את מתאם הכונן הקשיח ממכלול הכונן הקשיח.



9. הרם את מסגרת הכונן הקשיח והסר אותה מהמחשב.



החזרת הכונן הקשיח למקומו

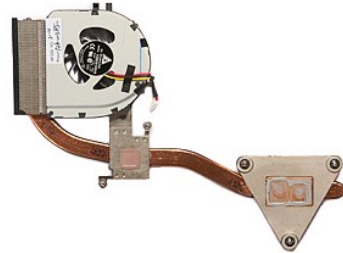
בצע את הפעולות שלעיל בסדר הפוך כדי להחזיר את הכונן הקשיח למקומו.

מכלול גוף קירור ומאוורר

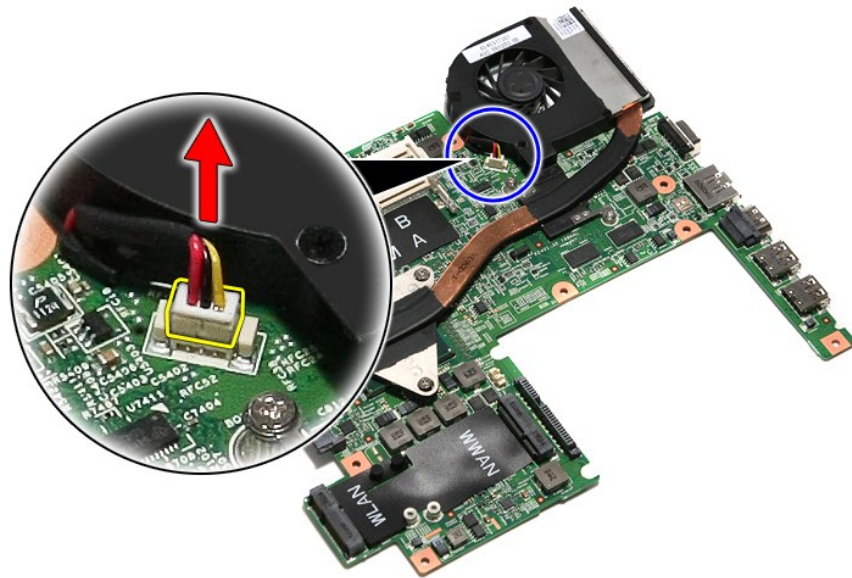
מדריך שירות Dell™ Vostro™ 3400

⚠ אזהרה: לפני עבודה בתוך המחשב, קרא את מידע הבטיחות המצורף למחשב שברשותך. למידע נוסף על שיטות העבודה המומלצות בנושא בטיחות, עיין בדף הבית Regulatory Compliance Homepage שבאתר www.dell.com/regulatory_compliance.

הסרת מכלול גוף הקירור והמאוורר



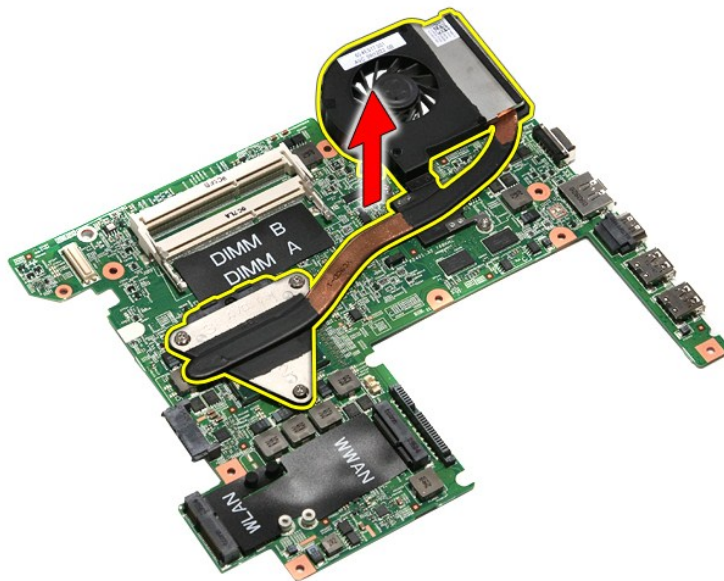
1. בצע את התהליכים המפורטים בסעיף [לפני העבודה בתוך גוף המחשב](#).
2. הוצא את הסלילה.
3. הסר את מכסה הבסיס.
4. הסר את הכוונן הקשיח.
5. הסר את הכוונן האופטי.
6. הסר את כרטיס רשת התקשורת המקומית האלחוטית (WLAN).
7. הסר את כרטיס רשת התקשורת המרחבית האלחוטית (WWAN).
8. הסר את המולדת.
9. הסר את משענת כף היד.
10. הסר את מכלול התצוגה.
11. הסר את תא ExpressCard.
12. הסר את לוח המערכת.
13. נתק את כבל המאוורר מלוח המערכת.



14. הסר את הברגים המאבטחים את מכלול גוף הקירור והמאוורר ללוח המערכת.



15. הרם את מכלול גוף הקירור והמאוורר והוצא אותו מלוח המערכת.



החזרת מכלול גוף הקירור והמאוורר למקומו

בצע את הפעולות שלעיל בסדר הפוך כדי להחזיר את מכלול גוף הקירור והמאוורר למקומו.

לוח כרטיס IO

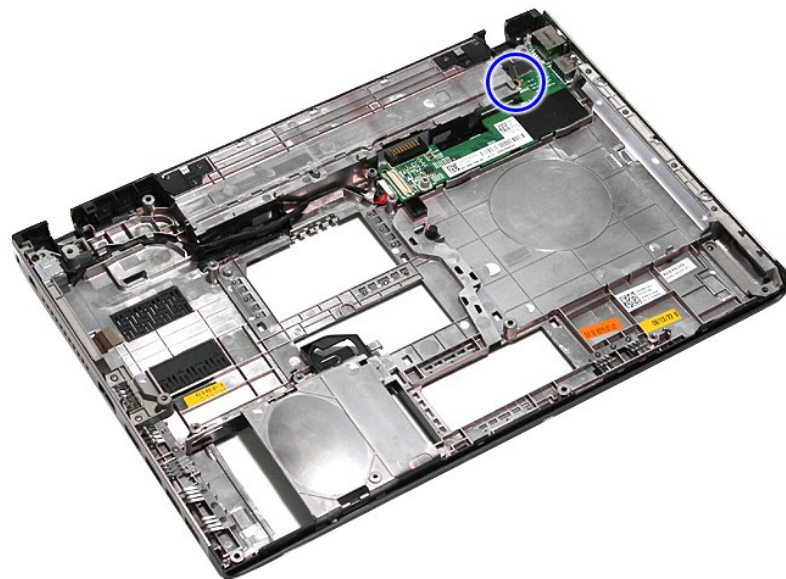
מדריך שירות Dell™ Vostro™ 3400

⚠ אזהרה: לפני עבודה בתוך המחשב, קרא את מידע הבטיחות המצורף למחשב שברשותך. למידע נוסף על שיטות העבודה המומלצות בנושא בטיחות, עיי' בדף הבית Regulatory Compliance Homepage שבאתר www.dell.com/regulatory_compliance.

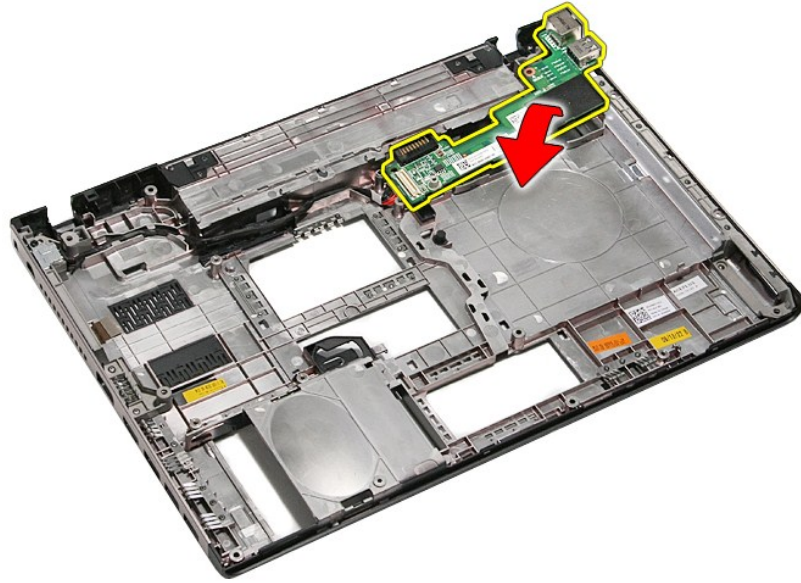
הסרת לוח כרטיס IO



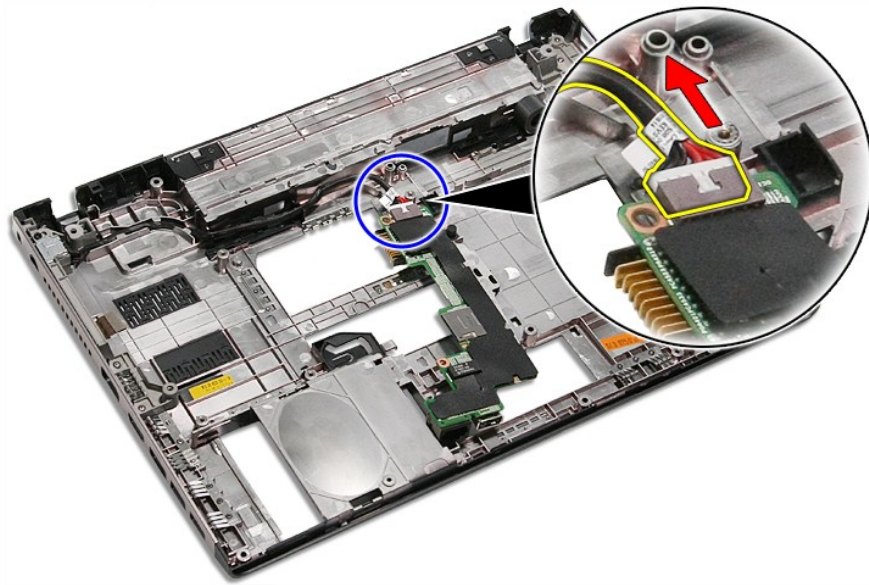
1. בצע את התהליכים המפורטים בסעיף [לפני העבודה בתוך גוף המחשב](#).
2. הוצא את הסוללה.
3. הסר את [מכסה הבסיס](#).
4. הסר את [הכונן ההדומים](#).
5. הסר את [הכונן האופטי](#).
6. הסר את [כרטיס רשת התקשורת המקומית האלחוטית \(WLAN\)](#).
7. הסר את [כרטיס רשת התקשורת המרחבית האלחוטית \(WWAN\)](#).
8. הסר את [המקלדת](#).
9. הסר את [משענת כף היד](#).
10. הסר את [מכלול התצוגה](#).
11. הסר את [תא ExpressCard](#).
12. הסר את [לוח המערכת](#).
13. הסר את הבורג שמחבר את לוח ה-IO אל המחשב.



14. הרם את לוח ה-IO והפוך אותו לצידו השני.



15. נתק את כבל לוח IO-ה מלוח ה-IO.



16. הסר את לוח ה-IO מהמחשב.

החזרת לוח ה-IO למקומו

בצע את הפעולות שלעיל בסדר הפוך כדי להחזיר את לוח ה-IO למקומו.

מקלדת

מדריך שירות Dell™ Vostro™ 3400

⚠ אזהרה: לפני עבודה בתוך המחשב, קרא את מידע הבטיחות המצורף למחשב שברשותך. למידע נוסף על שיטות העבודה המומלצות בנושא בטיחות, עיין בדף הבית Regulatory Compliance Homepage שבאתר www.dell.com/regulatory_compliance.

הסרת המקלדת



1. בצע את התהליכים המפורטים בסעיף [לפני העבודה בתוך גוף המחשב](#).
2. הוצא את ה**סוללה**.
3. הפוך את המחשב כשהצד הימני פונה כלפי מעלה.
4. הכנס פיסת פלסטיק מתחת לתפסי השחרור והרם אותם כדי לשחרר את המקלדת.



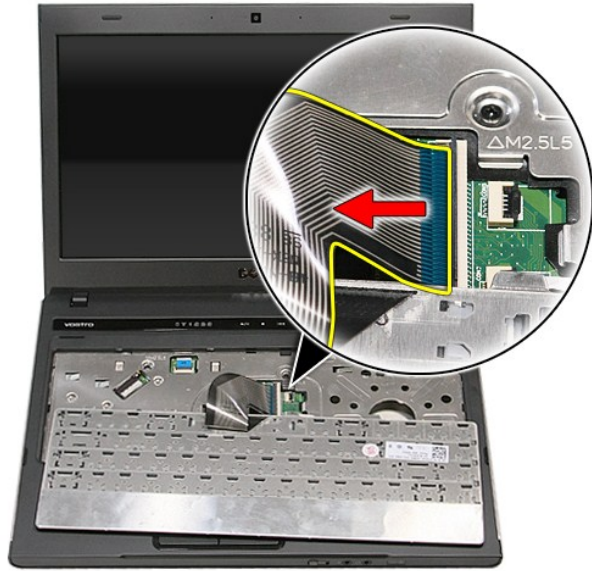
5. הפוך את המקלדת והנח אותה על מסעד כף היד.



6. פתח בזהירות את התפס כדי לשחרר את כבל המקלדת מהמחבר שלו בלוח המערכת.



7. משוך והוצא את כבל המקלדת מהמחבר שלו בלוח המערכת והסר את המקלדת מהמחשב.



החזרת המקלדת למקומה

בצע את הפעולות שלעיל בסדר הפוך כדי להחזיר את המקלדת למקומה.

[חזרה לדף התוכן](#)

הלוח הקדמי של התצוגה

מדריך שירות Dell™ Vostro™ 3400

⚠ אזהרה: לפני עבודה בתוך המחשב, קרא את מידע הבטיחות המצורף למחשב שברשותך. למידע נוסף על שיטות העבודה המומלצות בנושא בטיחות, עיין בדף הבית Regulatory Compliance Homepage שבאתר www.dell.com/regulatory_compliance.

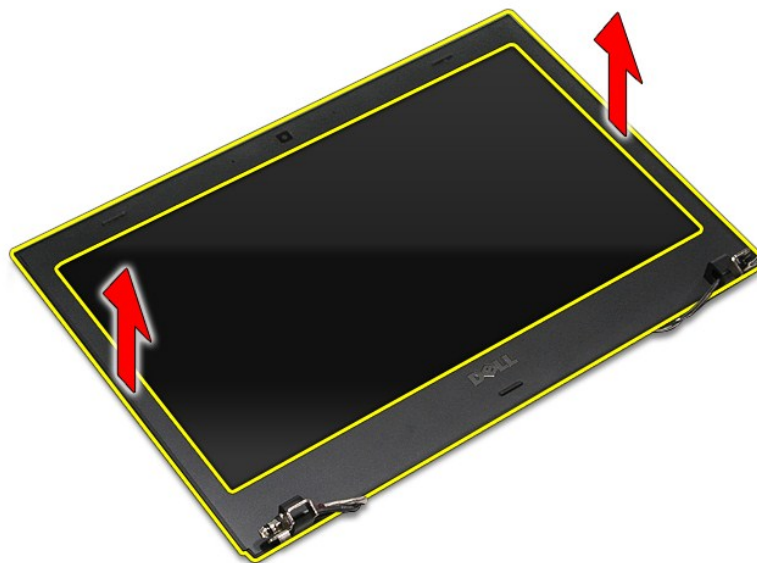
הסרת הלוח הקדמי של התצוגה



1. בצע את התהליכים המפורטים בסעיף [לפני העבודה בתוך גוף המחשב](#).
2. הוצא את השוליה.
3. הסר את מכסה הבסיס.
4. הסר את הכוון הקשיח.
5. הסר את הכוון האופטי.
6. הסר את כרטיס רשת התקשורת המקומית האלחוטית (WLAN).
7. הסר את כרטיס רשת התקשורת המרחבית האלחוטית (WWAN).
8. הסר את המלודר.
9. הסר את משענת כף היד.
10. הסר את מכלול התצוגה.
11. באמצעות להב פלסטיק, הוצא בזהירות את הלוח הקדמי של התצוגה, על מנת לשחררו ממכלול התצוגה.



12. הרם את הלוח הקדמי של התצוגה והסר אותו ממכלול התצוגה.



החזרת הלוח הקדמי של התצוגה למקומו

בצע את הפעולות שלעיל בסדר הפוך כדי להחזיר את הלוח הקדמי של התצוגה למקומו.

[חזרה לרף התוכן](#)

צירי תצוגה

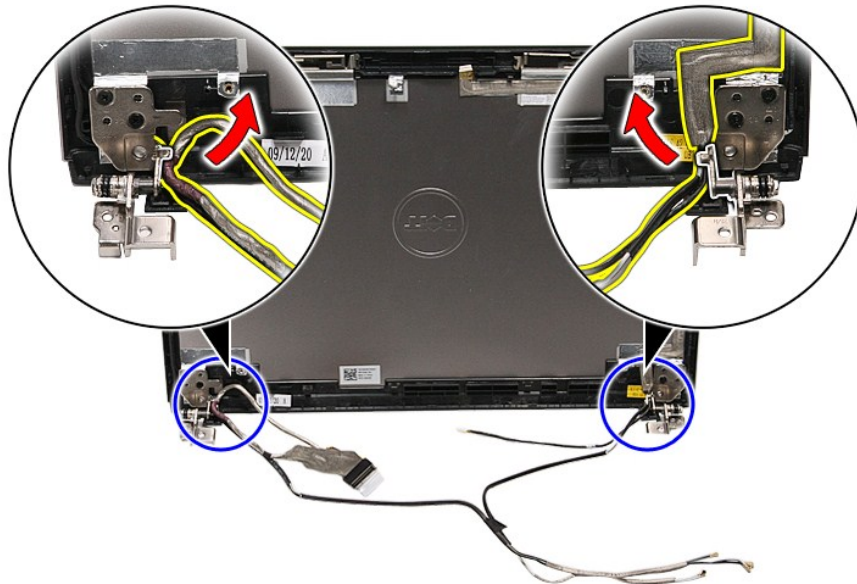
מדריך שירות Dell™ Vostro™ 3400

⚠ אזהרה: לפני עבודה בתוך המחשב, קרא את מידע הבטיחות המצורף למחשב שברשותך. למידע נוסף על שיטות העבודה המומלצות בנושא בטיחות, עיין בדף הבית Regulatory Compliance Homepage שבאתר www.dell.com/regulatory_compliance.

הסרת צירי התצוגה



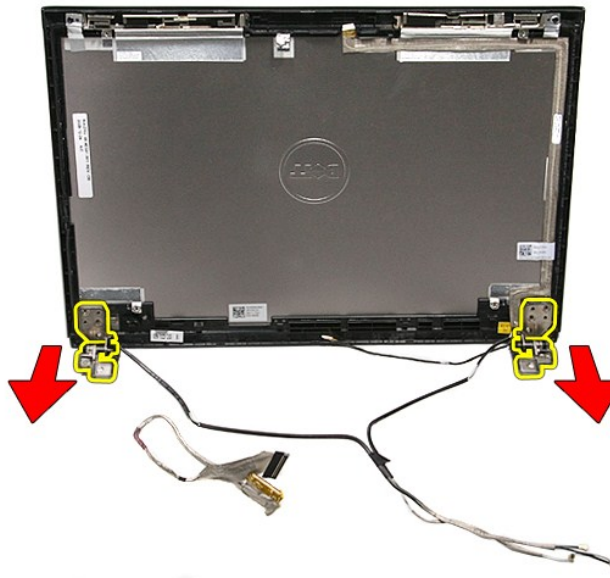
1. בצע את התהליכים המפורטים בסעיף [לפני העבודה בתוך גוף המחשב](#).
2. הוצא את השוללה.
3. הסר את מכסה הבסיס.
4. הסר את הכסות הקשיח.
5. הסר את הכסות האופטי.
6. הסר את כרטיסי רשת התקשורת המקומית האלחוטית (WLAN).
7. הסר את כרטיסי רשת התקשורת המרחבית האלחוטית (WWAN).
8. הסר את המהלדות.
9. הסר את משענת כף היד.
10. הסר את מכלול התצוגה.
11. הסר את לוח התצוגה.
12. שחרר את כבלי התצוגה מצירי התצוגה.



13. הסר את הברגים המאבטחים את צירי התצוגה לכיסוי התצוגה.



14. משוך והסר את צירי התצוגה מכיסוי התצוגה.



החזרת צירי התצוגה למקומם

בצע את הפעולות שלעיל בסדר הפוך כדי להחזיר את צירי התצוגה למקומם.

לוח התצוגה

מדריך שירות Dell™ Vostro™ 3400

⚠ אזהרה: לפני עבודה בתוך המחשב, קרא את מידע הבטיחות המצורף למחשב שברשותך. למידע נוסף על שיטות העבודה המומלצות בנושא בטיחות, עיין בדף הבית Regulatory Compliance Homepage שבאתר www.dell.com/regulatory_compliance.

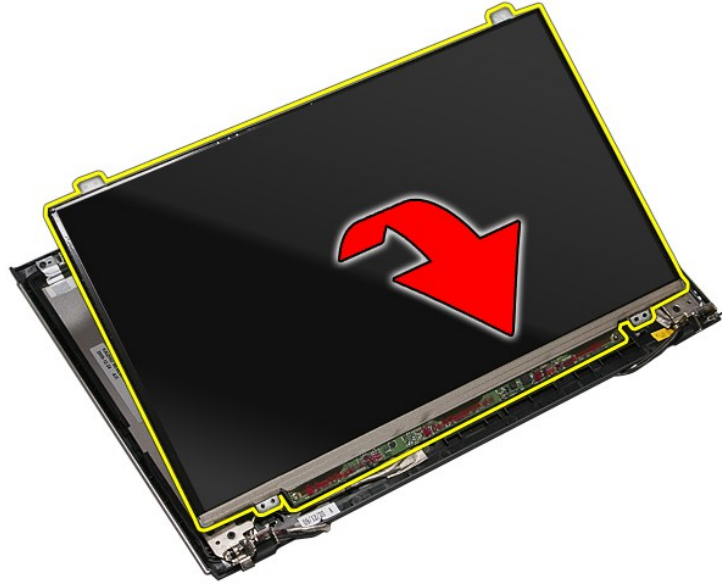
הסרת לוח התצוגה



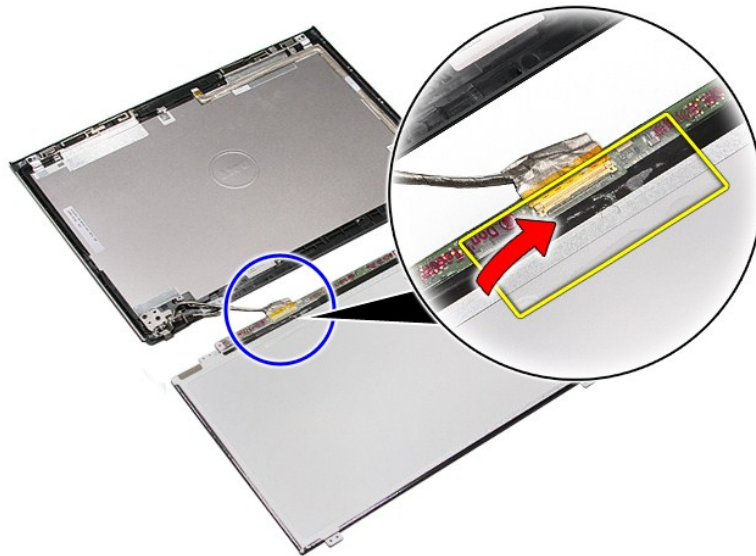
1. בצע את התהליכים המפורטים בסעיף [לפני העבודה בתוך גוף המחשב](#).
2. הוצא את הסוללה.
3. הסר את מכסה הבסיס.
4. הסר את הכונן הקשיח.
5. הסר את הכונן האופטי.
6. הסר את כרטיס רשת התקשורת המקומית האלחוטית (WLAN).
7. הסר את כרטיס רשת התקשורת המרחבית האלחוטית (WWAN).
8. הסר את המהלך.
9. הסר את משענת כף היד.
10. הסר את מכלול התצוגה.
11. הסר את הלוח הקדמי של התצוגה.
12. הסר את הברגים המחברים את הלוח הקדמי של התצוגה למכלול התצוגה.



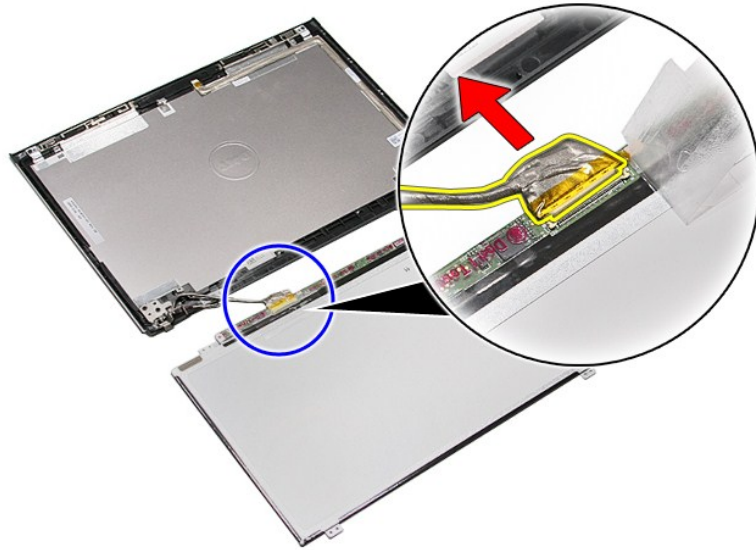
13. הרם בזווית את לוח התצוגה ממכלול התצוגה.



14. הסר את הסרט המקבע את כבל התצוגה אל מכלול התצוגה.



15. נתק את כבל התצוגה מלוח התצוגה.



16. הסר את לוח התצוגה ממכלול התצוגה.

החזרת לוח התצוגה למקומו

בצע את הפעולות שלעיל בסדר הפוך כדי להחזיר את לוח התצוגה למקומו.

[חזרה לדף התוכן](#)

זיכרון

מדריך שירות Dell™ Vostro™ 3400

⚠ אזהרה: לפני עבודה בתוך המחשב, קרא את מידע הבטיחות המצורף למחשב שברשותך. למידע נוסף על שיטות העבודה המומלצות בנושא בטיחות, עיין בדף הבית Regulatory Compliance Homepage שבאתר www.dell.com/regulatory_compliance.

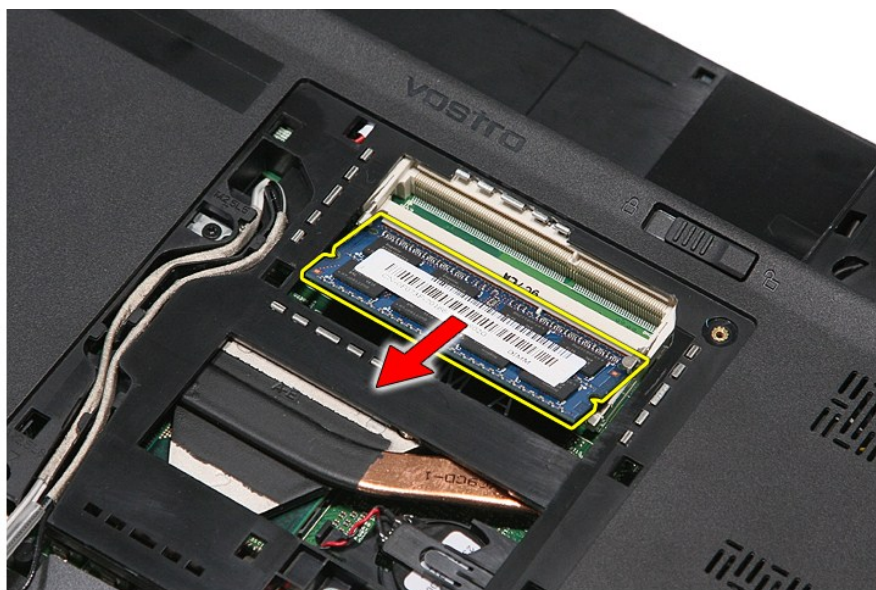
הסרת מודולי הזיכרון



1. בצע את התהליכים המפורטים בסעיף [לפני העבודה בתוך גוף המחשב](#).
2. הוצא את הסוללה.
3. הסר את מכסה הבסיס.
4. דחוף והפריד את התפסים המחזיקים את מודול הזיכרון כדי לשחרר את מודול הזיכרון.



5. הסר את מודול הזיכרון מהמחבר שלו בלוח המערכת.



החזרת מודולי הזיכרון למקומם

בצע את הפעולות שלעיל בסדר הפוך כדי להחזיר את מודולי הזיכרון למקומם.

[חזרה לדף התוכן](#)

[חזרה לדף התוכן](#)

כרטיס זיכרון

מדריך שירות Dell™ Vostro™ 3400

⚠ אזהרה: לפני עבודה בתוך המחשב, קרא את מידע הבטיחות המצורף למחשב שברשותך. למידע נוסף על שיטות העבודה המומלצות בנושא בטיחות, עיין בדף הבית Regulatory Compliance Homepage שבאתר www.dell.com/regulatory_compliance.

הסרת כרטיס הזיכרון



1. בצע את התהליכים המפורטים בסעיף [לפני העבודה בתוך גוף המחשב](#).
2. לחץ על כרטיס הזיכרון כדי לשחררו מהמחשב.



3. החלק את כרטיס הזיכרון אל מחוץ למחשב.



החזרת כרטיס הזיכרון למקומו

בצע את הפעולות שלעיל בסדר הפוך כדי להחזיר את כרטיס הזיכרון למקומו.

[חזרה לדרג התוכן](#)

כונן אופטי

מדריך שירות Dell™ Vostro™ 3400

⚠ אזהרה: לפני עבודה בתוך המחשב, קרא את מידע הבטיחות המצורף למחשב שברשותך. למידע נוסף על שיטות העבודה המומלצות בנושא בטיחות, עיין בדף הבית Regulatory Compliance Homepage שבאתר www.dell.com/regulatory_compliance.

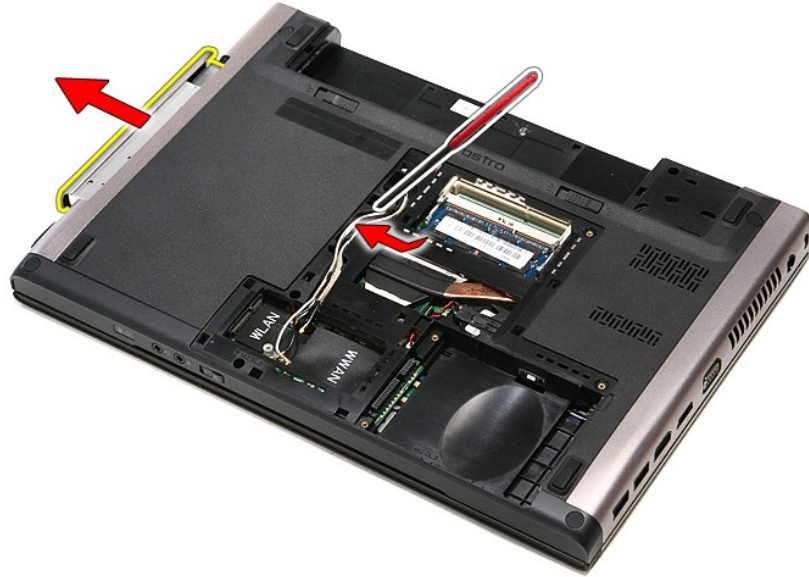
הסרת הכונן האופטי



1. בצע את התהליכים המפורטים בסעיף [לפני העבודה בתוך גוף המחשב](#).
2. הוצא את [הסוללה](#).
3. הסר את [מכסה ה-PCIe](#).
4. הסר את הבורג שמחבר את הכונן האופטי למחשב.



5. בעזרת מברג שחרר בעדינות ובשימת לב את הכונן האופטי מהמחשב.



החזרת הכונן האופטי למקומו

בצע את הפעולות שלעיל בסדר הפוך כדי להחזיר את הכונן האופטי למקומו.

[חזרה לדף התוכן](#)

משענת כף היד

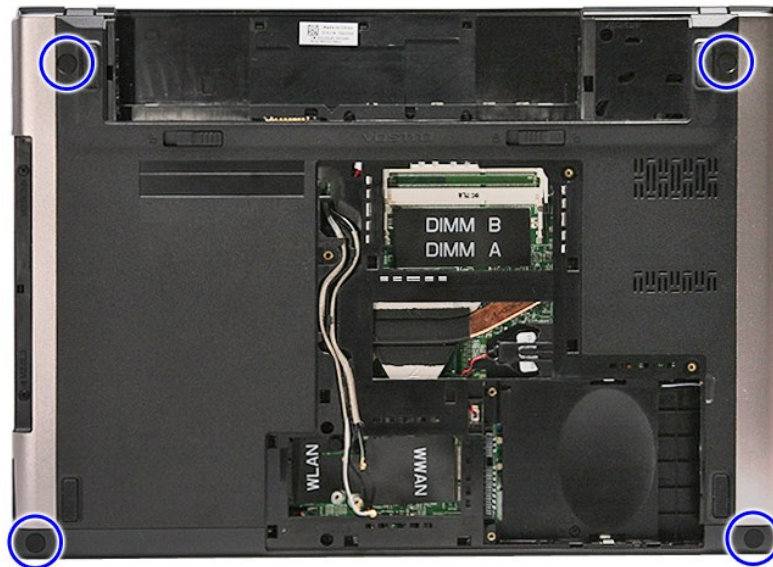
מדריך שירות Dell™ Vostro™ 3400

⚠ אזהרה: לפני עבודה בתוך המחשב, קרא את מידע הבטיחות המצורף למחשב שברשותך. למידע נוסף על שיטות העבודה המומלצות בנושא בטיחות, עיין בדף הבית Regulatory Compliance Homepage שבאתר www.dell.com/regulatory_compliance.

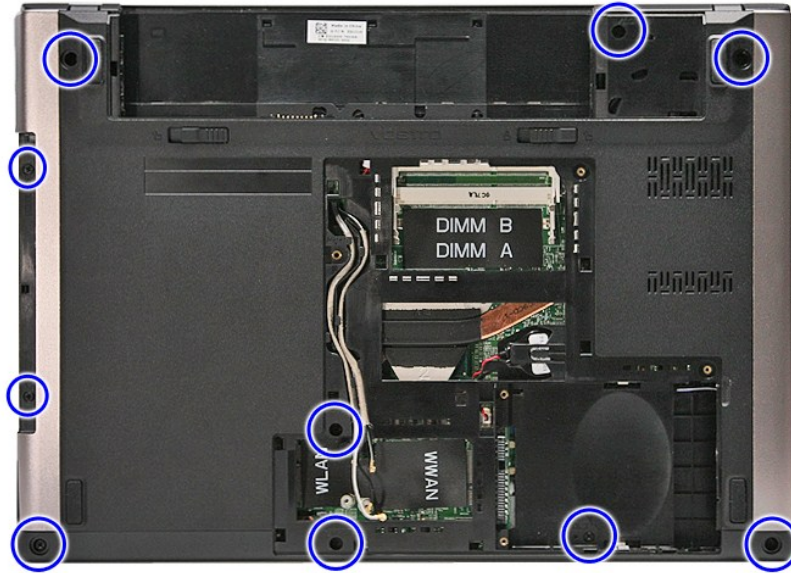
הסרת משענת כף היד



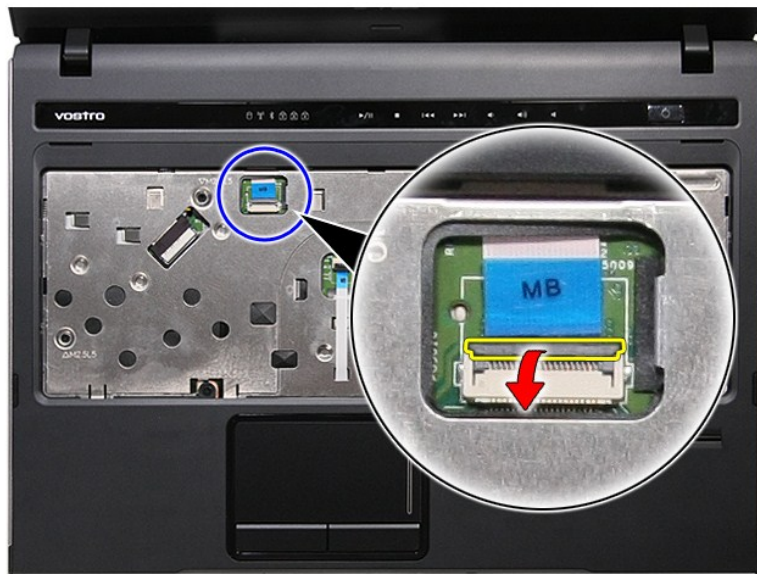
1. בצע את התהליכים המפורטים בסעיף [לפני העבודה בתוך גוף המחשב](#).
2. הוצא את הסוללה.
3. הסר את [מכסה הבסיס](#).
4. הסר את [הכנסת הקשיח](#).
5. הסר את [הכנסת האופטי](#).
6. הסר את רגלית הגומי שבחלקו התחתון של המחשב.



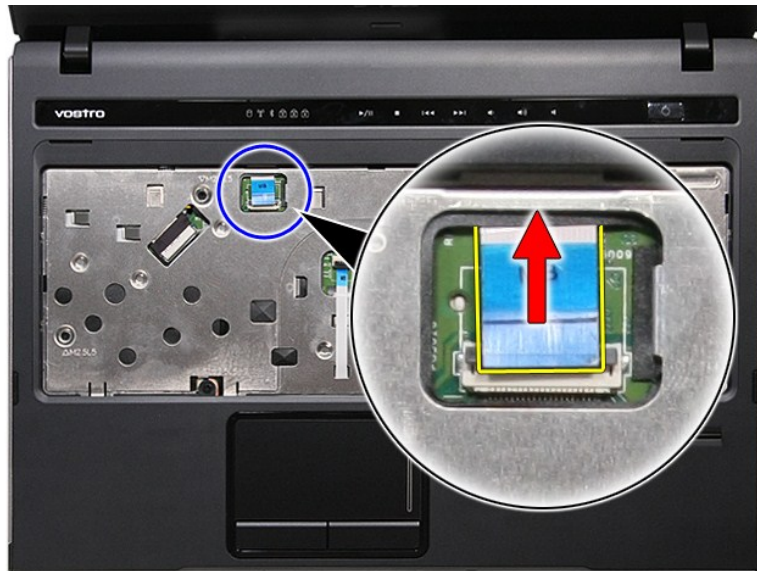
7. הסר את הברגים המחברים את משענת כף היד אל חלקו התחתון של המחשב.



- 8. הפוך את המחשב כשהצד הימני פונה כלפי מעלה.
- 9. הסר את ה**המנלות**.
- 10. פתח את התפס המחבר את כבל לחצן המדיה ללוח המערכת.



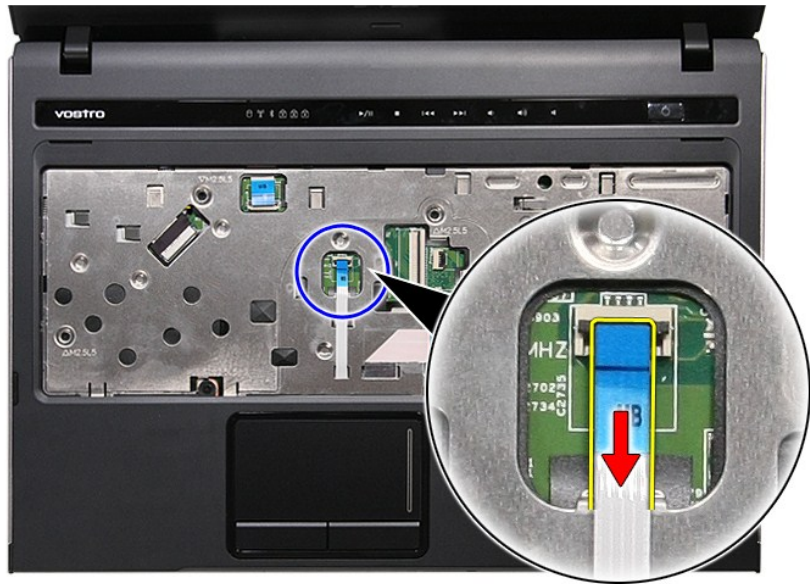
- 11. נתק את כבל לחצן המדיה מהמחבר שלו בלוח המערכת.



12. פתח את התפס המחבר את כבל הנתונים של לוח המגע ללוח המערכת.



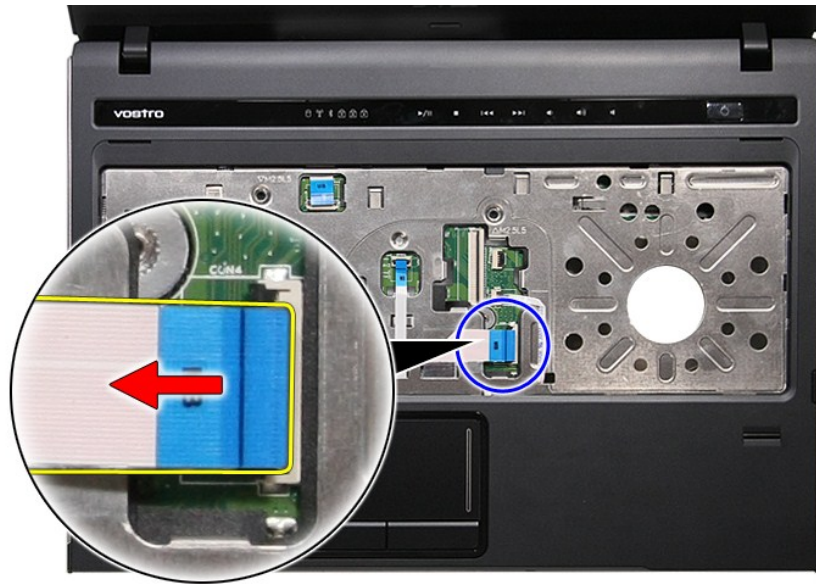
13. נתק את כבל הנתונים של לוח המגע מהמחבר שלו בלוח המערכת.



14. פתח את התפס המחבר את כבל הנתונים של לוח השמע ללוח המערכת.



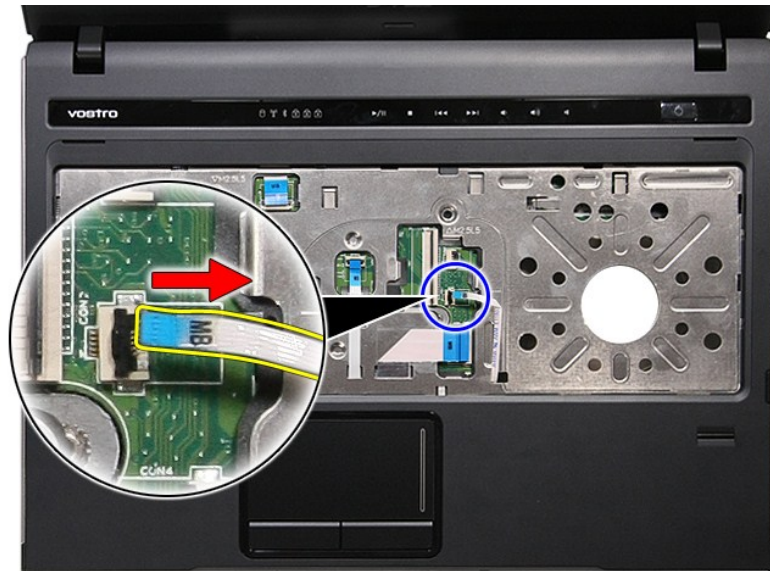
15. נתק את כבל לוח השמע מהמחבר שלו בלוח המערכת.



16. פתח את התפס המחבר את כבל קורא טביעות האצבעות ללוח המערכת.



17. נתק את כבל קורא טביעות האצבעות מהמתבר שלו בלוח המערכת.



18. הסר את הברגים המחברים את משענת כף היד לחזית המחשב.



19. משוך בעדינות את קצות משענת כף היד כדי לשחררה מהמחשב.



20. הרם את משענת כף היד והסר אותה מהמחשב.



החזרת משענת כף היד למקומה

בצע את הפעולות שלעיל בסדר הפוך כדי להחזיר את משענת כף היד למקומה.

הסרה והתקנה מחדש של חלקים

מדריך שירות Dell™ Vostro™ 3400

- [סוללה](#)
- [ExpressCard](#)
- [מכסה בסיס](#)
- [כונן קשיח](#)
- [כרטיס רשת תקשורת מקומית אלחוטית \(WLAN\)](#)
- [מקלדת](#)
- [לוח שמע](#)
- [לוח מתג ההפעלה](#)
- [מכלול התצוגה](#)
- [הלוח הקדמי של התצוגה](#)
- [צירי תצוגה](#)
- [לוח המערכת](#)
- [גוף קיורר](#)
- [לוח כרטיס IO](#)
- [כרטיס זיכרון](#)
- [כרטיס \(SIM\) Subscriber Identity Module](#)
- [זיכרון](#)
- [כונן אופטי](#)
- [כרטיס רשת התקשורת המרחבית האלחוטית \(WWAN\)](#)
- [משענת כף היד](#)
- [כרטיס Bluetooth](#)
- [רמקולים](#)
- [לוח התצוגה](#)
- [מצלמה](#)
- [תא ExpressCard](#)
- [סוללת מטען](#)
- [מעבד](#)

מעבד

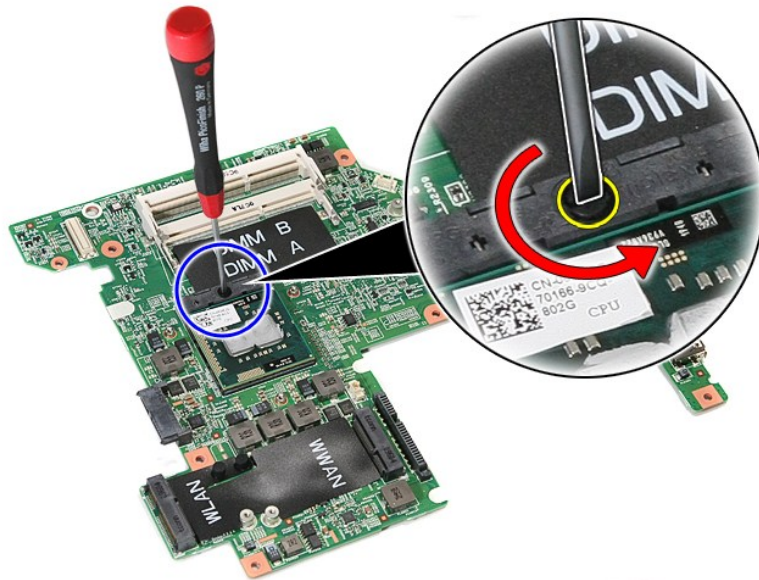
מדריך שירות Dell™ Vostro™ 3400

⚠ אזהרה: לפני עבודה בתוך המחשב, קרא את מידע הבטיחות המצורף למחשב שברשותך. למידע נוסף על שיטות העבודה המומלצות בנושא בטיחות, עיין בדף הבית Regulatory Compliance Homepage שבאתר www.dell.com/regulatory_compliance.

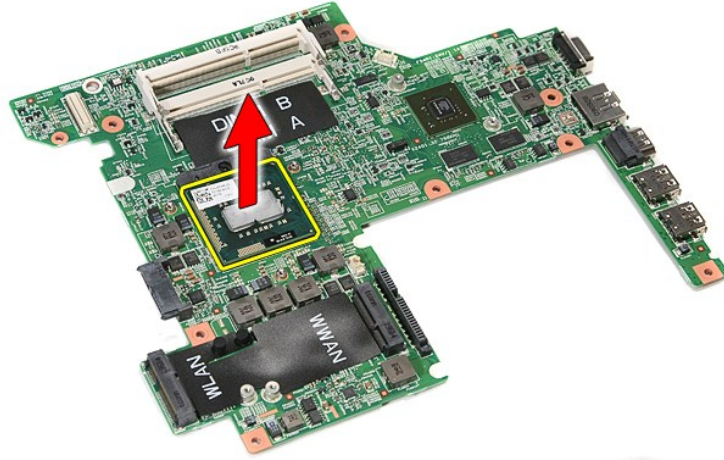
הסרת המעבד



1. בצע את התהליכים המפורטים בסעיף [לפני העבודה בתוך גוף המחשב](#).
2. הוצא את השוליה.
3. הסר את מכסה הבסיס.
4. הסר את הכוון הקשיח.
5. הסר את הכוון האופטי.
6. הסר את כרטיסי רשת התקשורת המקומית האלחוטית (WLAN).
7. הסר את כרטיסי רשת התקשורת המרחבית האלחוטית (WWAN).
8. הסר את המהלוד.
9. הסר את משענת כף היד.
10. הסר את מכלול התצוגה.
11. הסר את תא ExpressCard.
12. הסר את לוח המערכת.
13. הסר את מכלול גוף הקיבור והמאוורר.
14. בעזרת מברג בעל בעל להב שטוח, סובב את בורג הפיקה נגד כיוון השעון כדי לשחרר את המעבד מהתושבת שלו בלוח המערכת.



15. הרם את כרטיסי המעבד למעלה והוצא אותם מלוח המערכת.



החזרת המעבד למקומו

⚠ התראה: בעת החזרת המעבד למקומו, ודא שתפס הפיקה נמצא במצב פתוח לגמרי, לפני הכנסת מודול המעבד למקומו. מודול מעבד שלא הוכנס כהלכה עלול לגרום לחיבור מקוטע או לנזק תמידי למיקרו-מעבד ולשקע ה-ZIF.

בצע את הפעולות שלעיל בסדר הפוך כדי להחזיר את המעבד למקומו.

[חזרה לדף התוכן](#)

לוח מתג ההפעלה

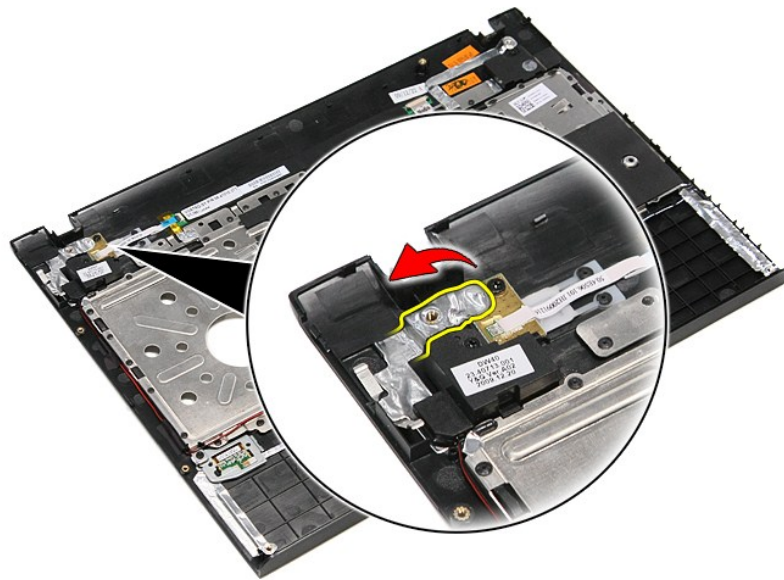
מדריך שירות Dell™ Vostro™ 3400

⚠ אזהרה: לפני עבודה בתוך המחשב, קרא את מידע הבטיחות המצורף למחשב שברשותך. למידע נוסף על שיטות העבודה המומלצות בנושא בטיחות, עיין בדף הבית Regulatory Compliance Homepage שבאתר www.dell.com/regulatory_compliance.

הסרת לוח מתג ההפעלה



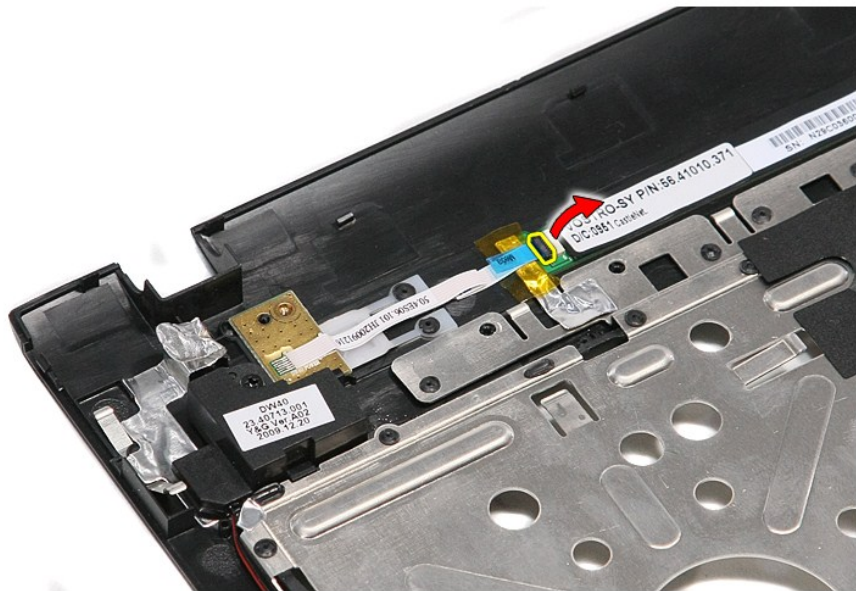
1. בצע את התהליכים המפורטים בסעיף [לפני העבודה בתוך גוף המחשב](#).
2. הוצא את הסוללה.
3. הסר את מכסה הבסיס.
4. הסר את הכוונ הקשיח.
5. הסר את הכוונ האופטי.
6. הסר את המולדת.
7. הסר את משענת כף היד.
8. פתח את התפס המחבר את כבל מתג ההפעלה ללוח המערכת.



9. הברג מחדש את הבורג שמחבר את לוח מתג ההפעלה למשענת כף היד.



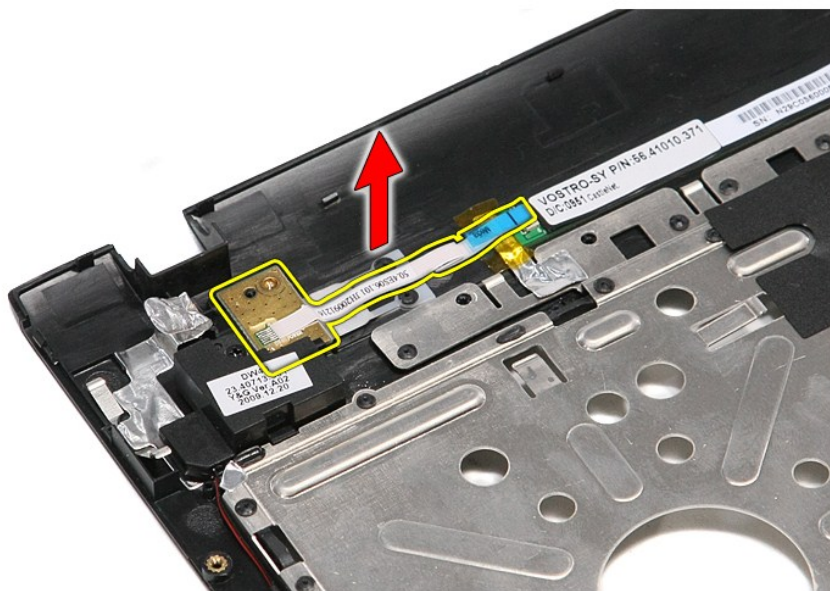
10. פתח את התפס המחבר את כבל מתג ההפעלה ללוח מתג ההפעלה.



11. נתק את כבל מתג ההפעלה ממתג ההפעלה.



12. הרם את לוח מתג ההפעלה והסר אותו מהמחשב.



החזרת לוח מתג ההפעלה למקומו

בצע את הפעולות שלעיל בסדר הפוך כדי להחזיר את לוח מתג ההפעלה למקומו.

[חזרה לדף התוכן](#)

כרטיס (SIM) Subscriber Identity Module

מדריך שירות Dell™ Vostro™ 3400

⚠ אזהרה: לפני עבודה בתוך המחשב, קרא את מידע הבטיחות המצורף למחשב שברשותך. למידע מסף על שיטות העבודה המומלצות בנושא בטיחות, עיין בדף הבית Regulatory Compliance Homepage שבאתר www.dell.com/regulatory_compliance.

הסרת כרטיס ה-SIM



1. בצע את התהליכים המפורטים בסעיף [לפני העבודה בתוך גוף המחשב](#).
2. הוצא את ה-[סוללה](#).
3. לחץ על כרטיס ה-SIM כדי לשחררו מהמחשב.



4. החלק את כרטיס ה-SIM אל מחוץ למחשב.



החזרת כרטיס ה-SIM למקומו

בצע את הפעולות שלעיל בסדר הפוך כדי להחזיר את כרטיס ה-SIM למקומו.

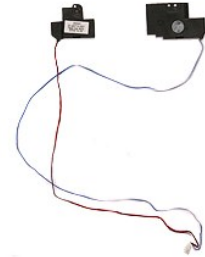
[חזרה לדף התוכן](#)

רמקולים

מדריך שירות Dell™ Vostro™ 3400

⚠ אזהרה: לפני עבודה בתוך המחשב, קרא את מידע הבטיחות המצורף למחשב שברשותך. למידע נוסף על שיטות העבודה המומלצות בנושא בטיחות, עיין בדף הבית Regulatory Compliance Homepage שבאתר www.dell.com/regulatory_compliance.

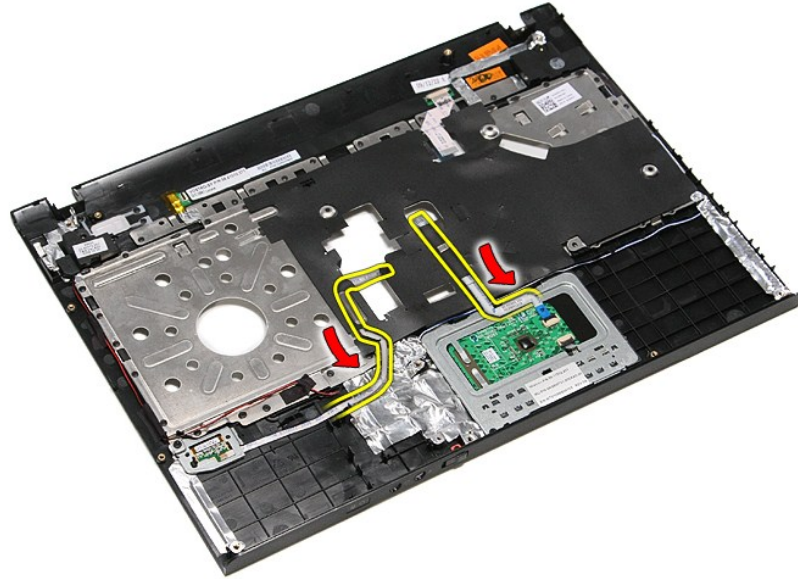
הסרת הרמקולים



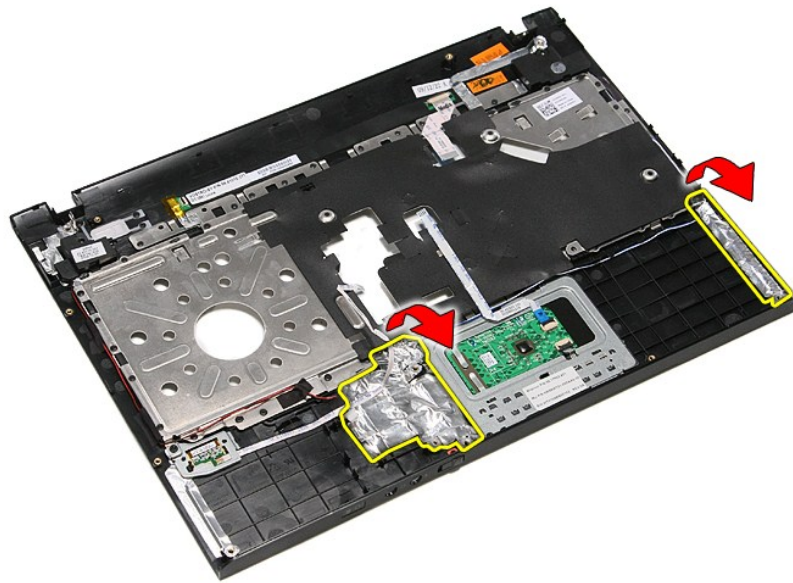
1. בצע את התהליכים המפורטים בסעיף [לפני העבודה בתור גוף המחשב](#).
2. הוצא את הסוללה.
3. הסר את [מכסה הבסיס](#).
4. הסר את [הכונן הקשיח](#).
5. הסר את [הכונן האופטי](#).
6. הסר את [המקלדת](#).
7. הסר את [משענת כף היד](#).
8. הסר את הברגים שמחברים את הרמקולים למשענת כף היד.



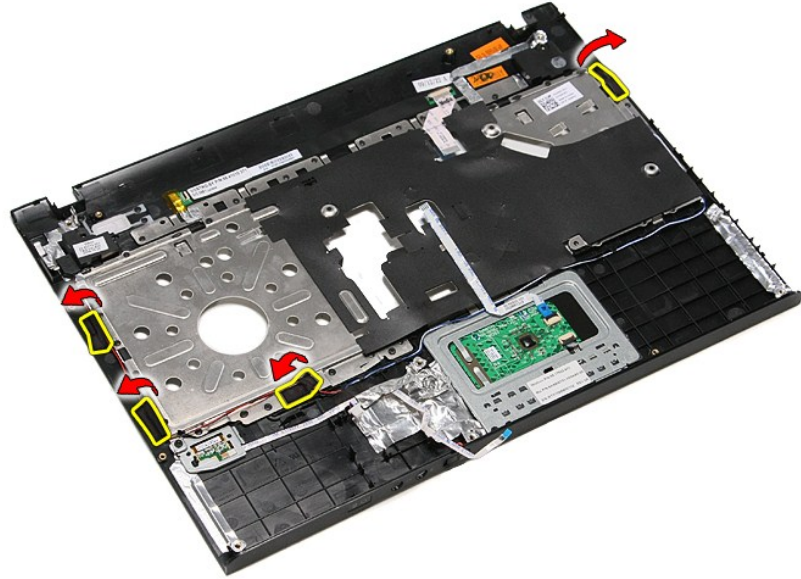
9. הסר את לוח המגע ואת כבלי הנתונים של קורא טביעות האצבעות מהמחבר במשענת כף היד.



10. הסר את סרטי ההדבקה הכסופים המצמידים את כבלי הרמקולים אל משענת כף היד.



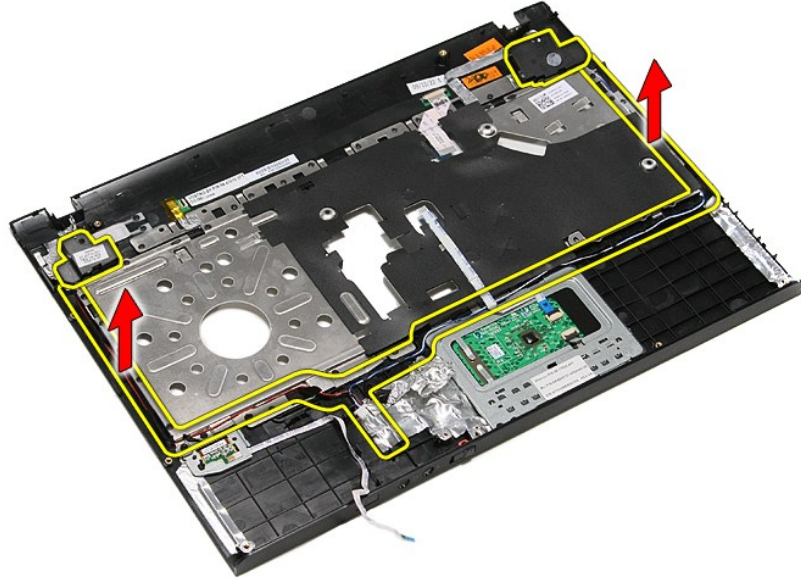
11. הסר את סרט ההדבקה השחור המצמיד את כבלי הרמקולים אל מכווני הניתוב שלהם במשענת כף היד.



12. הרם את הרמקולים ושחרר אותם ממשענת כף היד.



13. שחרר בעדינות את כבלי הרמקולים ממכווני הניתוב שלהם במשענת כף היד, הרם את הרמקולים והרחק אותם ממשענת כף היד.



החזרת הרמקולים למקומם

בצע את הפעולות שלעיל בסדר הפוך כדי להחזיר את הרמקולים למקומם.


[חזרה לדף התוכן](#)

מפרט

מדריך שירות Dell™ Vostro™ 3400

- [מתאם זרם חילופין](#)
- [ציאות ומחברים](#)
- [כוננים](#)
- [פיזי](#)
- [וידאו](#)
- [תמי' סביבה](#)
- [תצוגה](#)
- [זיכרון](#)

- [תקשורת](#)
- [מעבד](#)
- [ExpressCard](#)
- [מהלדת](#)
- [מידע על המערכת](#)
- [סוללה](#)
- [שמע](#)
- [משטח מגע](#)

 **הערה:** ההצעות עשויות להשתנות מאזור לאזור. לקבלת מידע נוסף אודות תצורת המחשב שלך, לחץ על **Start** (התחל) ← **Help and Support** (עזרה ותמיכה) ובחר את האפשרות להצגת מידע אודות המחשב שלך.

מידע על המערכת	
ערכת שבבים	Intel® HM57
רוחב אפיק DRAM	64 סיביות
Flash EPROM	4 MB
אפיק PCI-E	x16 PCI Express

מעבד	
סוגים	סדרת Intel Core™ i3 סדרת Intel Core i5 סדרת Intel Core i7
L1 Cache (מטמון L1)	32 KB לכל ליבה
L2 Cache (מטמון L2)	256 KB לכל ליבה
L3 Cache (מטמון L3)	עד 4 MB

זיכרון	
סוג	DDR3 SDRAM
מהירות	1066 או 1333 מה"צ
הערה: מעבדים כפולים של Intel Core i3/i5/i7 המגיעים עם המחשב שלך תומכים במודול זיכרון של 1066 MHz ושל 1333 MHz. עם זאת, מעבדי הליבה הכפולה יפעלו במודול זיכרון של 1066 MHz בלבד.	
מחברים	שני חריצי SODIMM
קיבולות מודול	1 GB, 2 GB או 4 GB
זיכרון מינימלי	1 GB
זיכרון מקסימלי	8 GB
הערה: רק מערכות הפעלה של 64 סיביות יכולות לזהות קיבולות זיכרון גדולות מ-4 GB.	

וידאו	
סוג	תומך בוידאו משולב ונפרד כאחד
בקר	
משולב	Intel Graphics Media Accelerator HD
נפרד	NVIDIA GeForce 310M
ציאה	מחבר VGA של 15 פינים

שמע	
סוג	רכיב codec לשמע באיכות High-Definition (HDA) בשני ערוצים
בקר	IDT 92HD81
ממשקים	
פנימי	שמע באיכות High Definition
חיצוני	מחבר כניסת מיקרופון, מחבר לאוזניות/מקולים חיצוניים סטריאופוניים
רמקולים	שניים
מגבר רמקול פנימי	ערוץ של 2 וואט
פקדי עוצמת קול	לחצני בקרת מדיה, תפריטי תוכניות

תקשורת	
מודם	תומך במודם USB חיצוני בלבד (אופציונלי)
מתאם רשת	Realtek RTL8111TL
Wireless (אלחוט)	רשת תקשורת מקומית אלחוטית (WLAN) רשת תקשורת מרחבית אלחוטית (WWAN) worldwide interoperability for microwave access (WiMAX) Bluetooth®

ExpressCard	
הערה: חריץ ה-ExpressCard אינו תומך בכרטיסי PC.	
מחבר ExpressCard	חריץ ExpressCard
כרטיסים נתמכים	34 ExpressCards מ"מ

יציאות ומתברים	
שמע	מחבר מיקרופון, מחבר לאוזניות סטריאו/מקולי
וידאו	מחבר VGA של 15 פינים מחבר HDMI-פינים 19
מתאם רשת	מחבר RJ-45
USB	שלושה מחברים תואמי USB 2.0 מחבר אחד תואם eSATA/USB 2.0
קורא כרטיסי זיכרון	קורא כרטיסי זיכרון 8 ב-1
Mini-Card	תמיכת PCI-E Half-Mini Card עבור WLAN תמיכה בכרטיסי PCI-E Full-Mini Card עבור WWAN תמיכת PCI-E 6250 half-mini Card עבור WiMax

כוננים	
כונן קשיח	SATA 2 HDD SATA 2 Mobile HDD
כונן אופטי	DVD+/-RW Blu-ray

תצוגה	
סוג וגודל	14.0 אינץ', מוגד ברק (AG), low cost (LC) באיכות גבוהה, דידרה פולטת אור לבן (WLED)
אזור פעיל (X/Y)	309.40 מ"מ x 173.95 מ"מ
ממדים:	
גובה	204.60 מ"מ (8.06 אינץ')
רוחב	322.30 מ"מ (12.69 אינץ')
אלכסון	355.60 מ"מ (14.00 אינץ')
רזולוציה מרבית	1366 x 768 עם 262 אלף צבעים
בהירות מרבית	200 nits
זווית הפעלה	0° (סגור) עד 135°
קצב רענון	60 Hz
זוויות תצוגה:	
אופקית	40/40
אנכי	10/30
רוחב פיקסל	0.2265 מ"מ

מקלדת	
מספר מקשים	ארה"ב: 86 מקשים בריטניה: 87 מקשים ברזיל: 87 מקשים יפן: 90 מקשים
פריסה	QWERTY/AZERTY/Kanji

משטח מגע	
שטח פעיל	
ציר X	81.0 מ"מ
ציר Y	42.0 מ"מ

סוללה	
סוג	סוללת ליתיום-יון "חכמה" של 4 תאים (2.6 אמפר-שעה) סוללת ליתיום-יון "חכמה" של 6 תאים (2.6 אמפר-שעה) סוללת ליתיום-יון "חכמה" של 9 תאים (2.8 אמפר-שעה)
משך טעינה כאשר המחשב כבוי	כ-4 שעות (עם סוללה מרוקנת לחלוטין)
משך פעולה	משך הפעולה של הסוללה משתנה בהתאם לתנאי הפעלה ועלול להצטמצם מאוד בתנאי צריכת חשמל מוגברת
משך חיים	300 מחזורי טעינה/פריקה לערך
עומק	
4 תאים, 6 תאים ו-9 תאים	57.80 מ"מ (2.27 אינץ')
גובה	
בעלת ארבעה תאים ושישה תאים	20.80 מ"מ (0.81 אינץ')
9 תאים	40.15 מ"מ (1.58 אינץ')
רוחב	
4 תאים, 6 תאים ו-9 תאים	255.60 מ"מ (10.06 אינץ')
משקל	
4 תאים	250.00 ג' (0.55 פאונד)
6 תאים	340.00 ג' (0.75 פאונד)
9 תאים	504.50 ג' (1.11 פאונד)
מתח	
4 תאים	14.80 VDC
6 תאים ו-9 תאים	11.10 VDC
טווח טמפרטורה	
הפעלה	0 °C עד 35 °C (32 °F עד 95 °F)
אחסון	-40 °C עד 65 °C (-40 °F עד 149 °F)
סוללת מטבע	סוללת מטבע ליתיום CR2032 של 3 וולט

מתאם זרם חילופין	
מתח כניסה	100 VAC–240 VAC
זרם כניסה (מרב')	2.5 A
תדר כניסה	50 הרץ–60 הרץ
הספק יציאה	65 וואט או 90 וואט
זרם יציאה	
65 וואט	4.34 אמפר (מרב' בפעילות של 4-second) 3.34 אמפר (רציף)
90 וואט	5.62 אמפר (לכל היותר בפעילה של 4 שניות) 4.62 אמפר (רציף)
עומק	
65 וואט	57.80 מ"מ (2.27 אינץ')
90 וואט	70.00 מ"מ (2.75 אינץ')
גובה	
65 וואט	28.30 מ"מ (1.11 אינץ')
90 וואט	22.60 מ"מ (0.88 אינץ')
רוחב	
65 וואט	137.20 מ"מ (5.40 אינץ')
90 וואט	147.00 מ"מ (5.78 אינץ')
טווח טמפרטורה	
הפעלה	0 °C עד 35 °C (32 °F עד 95 °F)
אחסון	-40 °C עד 65 °C (-40 °F עד 149 °F)

פיזי	
עומק	242.2 מ"מ (9.53 אינץ')
גובה	21.90 מ"מ–29.50 מ"מ (0.86 אינץ'–1.16 אינץ') עם סוללת 4 תאים/6 תאים ואזור מחוץ לסוללה
רוחב	339.00 מ"מ (13.34 אינץ')
משקל	2.05 ק"ג (4.51 פאונד) עם 4 תאים וכונני מדיה

תנאי סביבה	
טווח טמפרטורות:	

הפעלה	°C עד °C 35 (°F עד °F 95)
לא בהפעלה	°C עד °C 65 (°F עד °F 149)
לחות יחסית (מרבית):	
הפעלה	10% עד 90% (ללא עיבוי)
לא בהפעלה	20% עד 95% (ללא עיבוי)
רטט מרבי:	
הפעלה	0.66 Grms (2 – 600 הרץ)
לא בהפעלה	1.30 Grms (2 – 600 הרץ)
הערה: רעידה נמדדת באמצעות ספקטרום רעידות אקראי שמדמה את סביבת המשתמש.	
זעזוע מרבי:	
הפעלה	110 G (2 ms)
לא בהפעלה	160 G (2 ms)
הערה: הזעזוע נמדד כאשר הכוון הקשיח נמצא במצב חניית ראש ועם פנימת חצי סינוס של 2 אלפיות השנייה.	

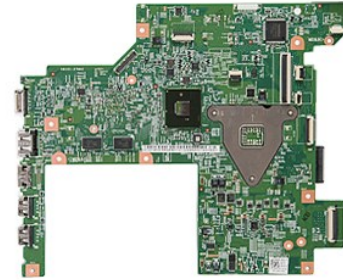
[חזרה לדף התוכן](#)

לוח המערכת

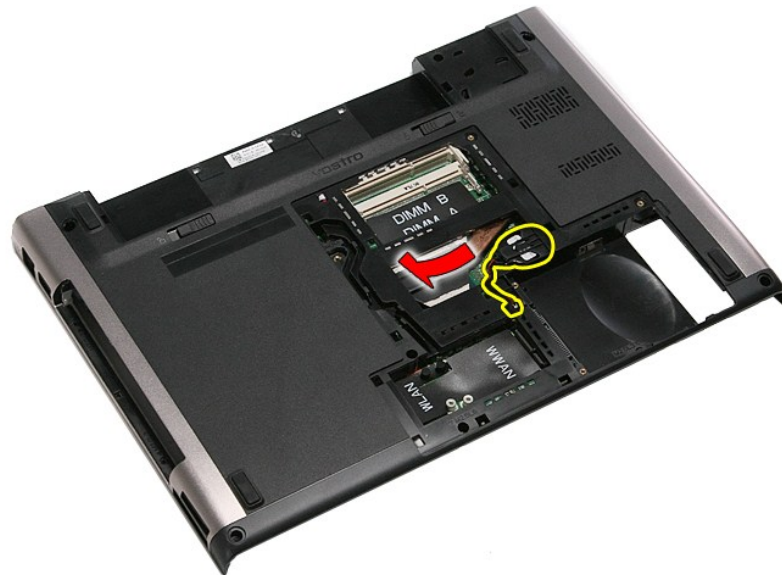
מדריך שירות Dell™ Vostro™ 3400

⚠ אזהרה: לפני עבודה בתוך המחשב, קרא את מידע הבטיחות המצורף למחשב שברשותך. למידע נוסף על שיטות העבודה המומלצות בנושא בטיחות, עיין בדף הבית Regulatory Compliance Homepage שבאתר www.dell.com/regulatory_compliance.

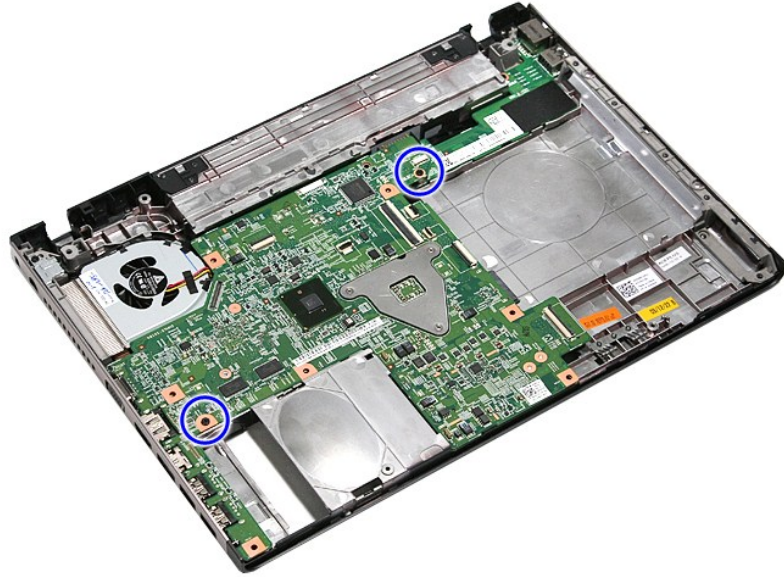
הסרת לוח המערכת



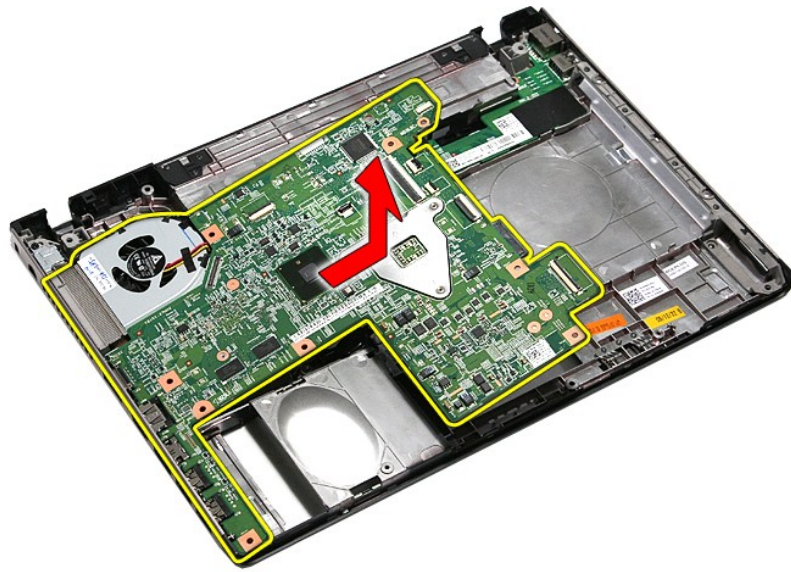
1. בצע את התהליכים המפורטים בסעיף [לפני העבודה בתוך גוף המחשב](#).
2. הוצא את הסוללה.
3. הסר את מכסה הבסיס.
4. הסר את הכוונת הקשיים.
5. הסר את הכוונת האופטי.
6. הסר את כרטיסי רשת התקשורת המקומית האלחוטית (WLAN).
7. הסר את כרטיסי רשת התקשורת המרחבית האלחוטית (WWAN).
8. הסר את הזיכרון.
9. הסר את המקלדת.
10. הסר את משענת כף היד.
11. הסר את מכלול התצוגה.
12. הסר את [תא ExpressCard](#).
13. החלק את סוללת המטבע והוצא אותה מהשקע שבמחשב.



14. הסר את הברגים המקבעים את לוח המערכת למחשב.



15. הרם בעדינות את לוח המערכת והסר אותו מהמחשב.



החזרת לוח המערכת למקומו

בצע את הפעולות שלעיל בסדר הפוך כדי להחזיר את לוח המערכת למקומו.

כרטיס רשת תקשורת מקומית אלחוטית (WLAN)

מדריך שירות Dell™ Vostro™ 3400

⚠ אזהרה: לפני עבודה בתוך המחשב, קרא את מידע הבטיחות המצורף למחשב שברשותך. למידע מסף על שיטות העבודה המומלצות בנושא בטיחות, עיין בדף הבית Regulatory Compliance Homepage שבאתר www.dell.com/regulatory_compliance.

הסרת כרטיס WLAN



1. בצע את התהליכים המפורטים בסעיף [לפי העבודה בתוך גוף המחשב](#).
2. הוצא את הסוללה.
3. הסר את [מכסה הבסיס](#).
4. נתק את כבלי האנטנה מכרטיס הרשת האלחוטית.



5. הוצא את הבורג המצמיד את כרטיס ה-WLAN אל לוח המערכת.



6. משוך בעדינות את כרטיס ה-WLAN מהמחבר שלו בלוח המערכת והוצא אותו מהמחשב.



החזרת כרטיס ה-WLAN למקומו

בצע את הפעולות שלעיל בסדר הפוך כדי להחזיר את כרטיס ה-WLAN למקומו.

טיפול במחשב

מדריך שירות Dell™ Vostro™ 3400

- לפני עבודה בתוך גוף המחשב
- כלי עבודה מומלצים
- כיבוי המחשב
- לאחר עבודה בתוך גוף המחשב

לפני עבודה בתוך גוף המחשב

הישמע להוראות הבטיחות הבאות כדי להגן על המחשב מפני זק אפסירי ולשמור על בטיחותך. אלא אם נאמר אחרת, כל ההליכים במסמך זה מבוססים על ההנחה שמתקיימים התנאים הבאים:

- ביצעת את השלבים בסעיף "עבודה בתוך גוף המחשב".
- קראת את הוראות הבטיחות המצורפות למחשב.
- ניתן להתקין חזרה או – אם נרכש בנפרד – להתקין רכיב על-ידי ביצוע הליך ההסרה בסדר הפוך.

⚠ אזהרה: לפני עבודה בתוך המחשב, קרא את מידע הבטיחות המצורף למחשב שברשותך. לעיון במידע על נהלים מומלצים נוספים בנושא בטיחות, בקר בדף הבית בנושא עמידה בדרישות התקינה בכתובת www.dell.com/regulatory_compliance.

⚠ התראה: רבים מהתיקונים יכולים להתבצע רק על-ידי טכנאי שירות מוסמך. מותר לך לבצע רק פתרון בעיות ותיקונים פשוטים שמורשים בתיעוד המוצר, או לפי ההנחיות המקומות או הטלפוניות של צוות השירות והתימה. האחריות אינה מכסה נזק שייגרם עקב טיפול שאינו מאושר על-ידי Dell. קרא את הוראות הבטיחות המצורפות למוצר והישמע להן.

⚠ התראה: כדי למנוע פריקה אלקטרוסטטית, פרוק מעצמך חשמל סטטי באמצעות רצועת הארקה לפרק היד או נגיעה במשטח מתכת לא צבוע, כגון מחבר בגב המחשב.

⚠ התראה: ספל ברכיבים ובכרטיסים בזוויות. אל תגיע ברכיבים או במגעם בכרטיס. החזק כרטיס בשוליו או בכך ההרכבה ממתכת. יש לאחוז ברכיבים, כגון מעבד, בקצוות ולא בפינים.

⚠ התראה: בעת ניתוק כבל, יש למשוך את המחבר או את לשונית המשיכה שלו ולא את הכבל עצמו. כבלים מסוימים מצוידים במחברים עם לשוניות נעילה; בעת ניתוק כבל מסוג זה, לחץ על לשוניות הנעילה לפני ניתוק הכבל. בעת משיכת מחברים החוצה, החזק אותם ישר כדי למנוע כיפוף של הפינים שלהם. נוסף על כך, לפני חיבור כבל, ודא ששני המחברים מכוונים ומישרים כהלכה.

⚠ הערה: הצבע של המחשב ורכיבים מסוימים עשויים להיראות שונה מהמוצג במסמך זה.

כדי למנוע זק למחשב, בצע את השלבים הבאים לפני תחילת העבודה בתוך המחשב:

- ודא שמשטח העבודה שטוח ונקי, כדי למנוע שריטה של כיסוי המחשב.
- כבה את המחשב (ראה [כיבוי המחשב](#)).
- אם המחשב מחובר להתקן עגינה (מעגן), כגון בסיס מדיה אופציונלי או סוללה, נתק אותו מהתקן העגינה.

⚠ התראה: כדי לנתק כבל רשת, תחילה נתק את הכבל מהמחשב ולאחר מכן נתק אותו מהתקן הרשת.

- נתק את כל כבלי הרשת מהמחשב.
- נתק את המחשב ואת כל ההתקנים המחוברים משקעי החשמל שלהם.
- סגור את התצוגה והפוך את המחשב על משטח עבודה שטוח.

⚠ התראה: כדי למנוע פגיעה בלוח המערכת, עליך להסיר את הסוללה הראשית לפני הטיפול במחשב.

- הסר את הסוללה הראשית (ראה "סוללה").
- הפוך את המחשב עם הצד העליון כלפי מעלה.
- פתח את התצוגה.
- לחץ על לחצן ההפעלה כדי להאריק את לוח המערכת.

⚠ התראה: כדי למנוע התחשמלות, נתק תמיד את המחשב משקע החשמל לפני פתיחת התצוגה.

⚠ התראה: לפני נגיעה ברכיבים בתוך המחשב, גע במשטח מתכת לא צבוע, כגון המתכת בגב המחשב, כדי לפרוק מעצמך חשמל סטטי. במהלך העבודה, גע מדי פעם במשטח מתכת לא צבוע כדי לפרוק כל חשמל סטטי, העלול לפגוע ברכיבים פנימיים.

- הסר כרטיסי ExpressCards או Smart Cards מהחריצים שלהם.
- הסר את הכונן הקשיח (ראה "כונן קשיח").

כלי עבודה מומלצים

ביצוע ההוראות במסמך זה עשוי לחייב שימוש בכלים הבאים:

- מברג שטוח קטן
- מברג פיליפס #0
- מברג פיליפס #1
- להב חיתוך קטן מפלסטיק
- תקליטור של תוכנית עדכון Flash BIOS

כיבוי המחשב

⚠ התראה: כדי למנוע איבוד נתונים, לפני כיבוי המחשב שמור וסגור את כל הקבצים הפתוחים וצא מכל התוכניות הפתוחות.

- כבה את מערכת ההפעלה:

• ב-Windows Vista:

לחץ על Start (התחל) , לאחר מכן, לחץ על החץ בפינה התחתונה של התפריט Start (התחל), כמוצג להלן, ולאחר מכן לחץ על Shut Down (כיבוי).



• Windows® XP:

לחץ על Start (התחל) ← Turn Off Computer (כיבוי המחשב) ← Turn Off (כיבוי).

כיבוי המחשב יושלם לאחר שתהליך כיבוי מערכת ההפעלה יסתיים.

2. דא שהמחשב וכל ההתקנים המחוברים כבויים. אם המחשב וההתקנים המחוברים לא כבו אוטומטית בעת כיבוי מערכת ההפעלה, לחץ לחיצה ארוכה על לחצן ההפעלה למשך 6 שניות לערך כדי לכבותם.

לאחר עבודה בתוך גוף המחשב

לאחר השלמת פעולות ההתקנה מחדש, הקפד לחבר התקנים חיצוניים, כרטיסים, כבלים וכדומה לפני הפעלת המחשב.

△ **התראה:** כדי למנוע פגיעה במחשב, השתמש רק בסוללה המיועדת למחשב Dell זה. אין להשתמש בסוללות המיועדות למחשבי Dell אחרים.

1. חבר התקנים חיצוניים, כגון משכפלי יציאות, סוללת Slice או בסיס מדיה והתקן חזרה כרטיסים, כגון ExpressCard.

△ **התראה:** כדי לחבר כבל רשת, תחילה חבר את הכבל להתקן הרשת ולאחר מכן חבר אותו למחשב.

2. חבר כבלי טלפון או רשת למחשב.
3. התקן חזרה את הסוללה.
4. חבר את המחשב ואת כל ההתקנים המחוברים אל שקעי החשמל.
5. הפעל את המחשב.

[חזרה לדרג התוכן](#)

כרטיס רשת התקשורת המרחבית האלחוטית (WWAN)

מדריך שירות Dell™ Vostro™ 3400

⚠ אזהרה: לפני עבודה בתוך המחשב, קרא את מידע הבטיחות המצורף למחשב שברשותך. למידע נוסף על שיטות העבודה המומלצות בנושא בטיחות, עיין בדף הבית Regulatory Compliance Homepage שבאתר www.dell.com/regulatory_compliance.

הסרת כרטיס ה-WWAN



1. בצע את התהליכים המפורטים בסעיף [לפי העבודה בתוך גוף המחשב](#).
2. הוצא את הסוללה.
3. הסר את [מכסה הבסיס](#).
4. נתק את כבלי האנטנה מכרטיס ה-WWAN.



5. הסר את הברגים שמאבטחים את כרטיס ה-WWAN ללוח המערכת.



6. משוך והוצא את כרטיס ה-WWAN מהמחבר שלו בלוח המערכת והוצא אותו מהמחשב.



החזרת כרטיס ה-WWAN למקומו

בצע את הפעולות שלעיל בסדר הפוך כדי להחזיר את כרטיס ה-WWAN למקומו.